

# RAPPORT ANNUEL

# 2025



**ETU'RECUP**



# ÉDITO

Voilà douze ans que le navire Etu'Récup navigue sur les eaux du campus, entre Pessac, Talence et Gradignan. Si l'année 2024 célébrait une décennie de croissance et de records, l'année 2025 nous a rappelé que la transition écologique et sociale n'est pas un long fleuve tranquille. Elle est un combat de chaque instant, une résistance joyeuse mais nécessaire.

L'année passée a été celle des contrastes. Nous avons vu des piliers de notre écosystème vaciller, avec la faillite de La Tresse, partenaire historique de notre filière textile. Nous avons dû faire face à la baisse des subventions et au non-renouvellement d'un poste permanent. À travers le mouvement « Ça ne tient plus », nous avons tiré la sonnette d'alarme face à un système qui demande toujours plus aux associations avec toujours moins de moyens.

Pourtant, regardez le chemin parcouru !

Alors que les vents étaient contraires, vous avez été plus nombreux·euses que jamais à monter à bord. En 2025, nous avons accueilli encore un peu plus de monde par jour d'ouverture (112 contre 110 en 2024) et poussé les murs et les parties de tétis pour réussir l'exploit de dépasser les 80 tonnes réemployées. Nous continuons toutefois à devoir décliner des dons, chaque jour, faute de places et de moyens prouvant que le besoin de réemploi n'est plus une option, mais une évidence pour tou·te·s.

2025 a aussi été les années de l'audace :

- L'engagement militant : Nous étions en première ligne de la mobilisation pour la loi anti-fast fashion, transformant notre boutique solidaire en véritable outil de sensibilisation et d'incitation au changement contre la surconsommation textile.

- L'innovation de proximité : Nous avons développé les Ressourceries Mobiles, les vélo-écoles adaptées, participé au développement des Centres de Recyclages Mobiles et poursuivi les partenariats associatifs et institutionnels. De Thouars et Talence, jusqu'à Barthez à Gradignan, en passant par le quartier Victoire-Capucins à Bordeaux, Etu'Récup vient, au pied des immeubles, à la rencontre du public

- Une nouvelle gouvernance : Nous avons entamé un travail de fond sur la structure de notre association pour la rendre encore plus horizontale, plus solide, plus « nous », dix ans après.

Malgré les obstacles financiers, notre taux de valorisation reste exemplaire, flirtant toujours avec les sommets des 99,4% atteints en 2024. La Maison du Vélo, avec ses formations toujours plus suivies, reste le cœur battant de la mobilité alternative sur le territoire.

Rien de tout cela ne serait possible sans cette « énergie folle » qui nous anime : celle de l'équipe salariée qui a dû redoubler de créativité et d'énergie pour maintenir la qualité de nos actions malgré les contraintes budgétaires, celle de nos bénévoles, qui offrent des milliers d'heures chaque année, celle de nos adhérent·e·s qui nous font confiance, et celle de nos partenaires qui continuent de croire qu'un autre modèle est possible.

En 2025, Etu'Récup n'est plus seulement une ressourcerie ou un atelier vélo ; c'est un laboratoire de résilience. Ensemble, continuons de réparer ce qui est cassé, de réemployer ce qui est jeté, et surtout, de cultiver ce lien social qui, lui, ne fera jamais faillite.

**Le bureau pour Etu'Récup**

Avril 2025



# LES CHIFFRES 2025...

## PUBLIC TOUCHÉ

AU TOTAL : 33 106 PERSONNES

### FRÉQUENTATION DE NOS SITES

24 849 PERSONNES SOIT  
112 PERSONNES PAR JOUR

### PUBLIC TOUCHÉ HORS DE NOS MURS

TOTAL : 8257

(ENTRES DE RECYCLAGE DE  
BORDEAUX MÉTROPOLÉ : 3512  
ANIMATIONS

EXTÉRIEURES : 3072

ÉVÉNEMENTS : 3051

### RESSOURCERIE

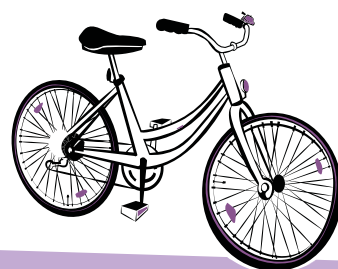
TOTAL : 19765

EN MOYENNE PAR JOUR :  
92 PERSONNES

### MAISON DU VÉLO

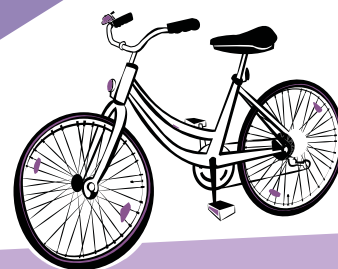
TOTAL : 5084

EN MOYENNE PAR JOUR :  
20 PERSONNES



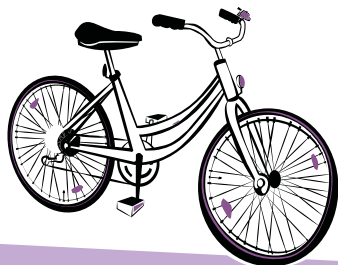
### MAISON DU VÉLO PESSAC

87 PERMANENCES  
1502 VISITES



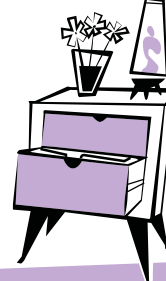
### MAISON DU VÉLO GRADIGNAN

43 PERMANENCES  
547 VISITES



## MAISON DU VÉLO CAMPUS

127 PERMANENCES  
3035 VISITES



## RESSOURCERIE BOUTIQUE

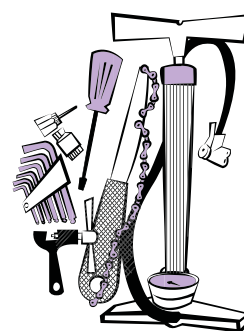
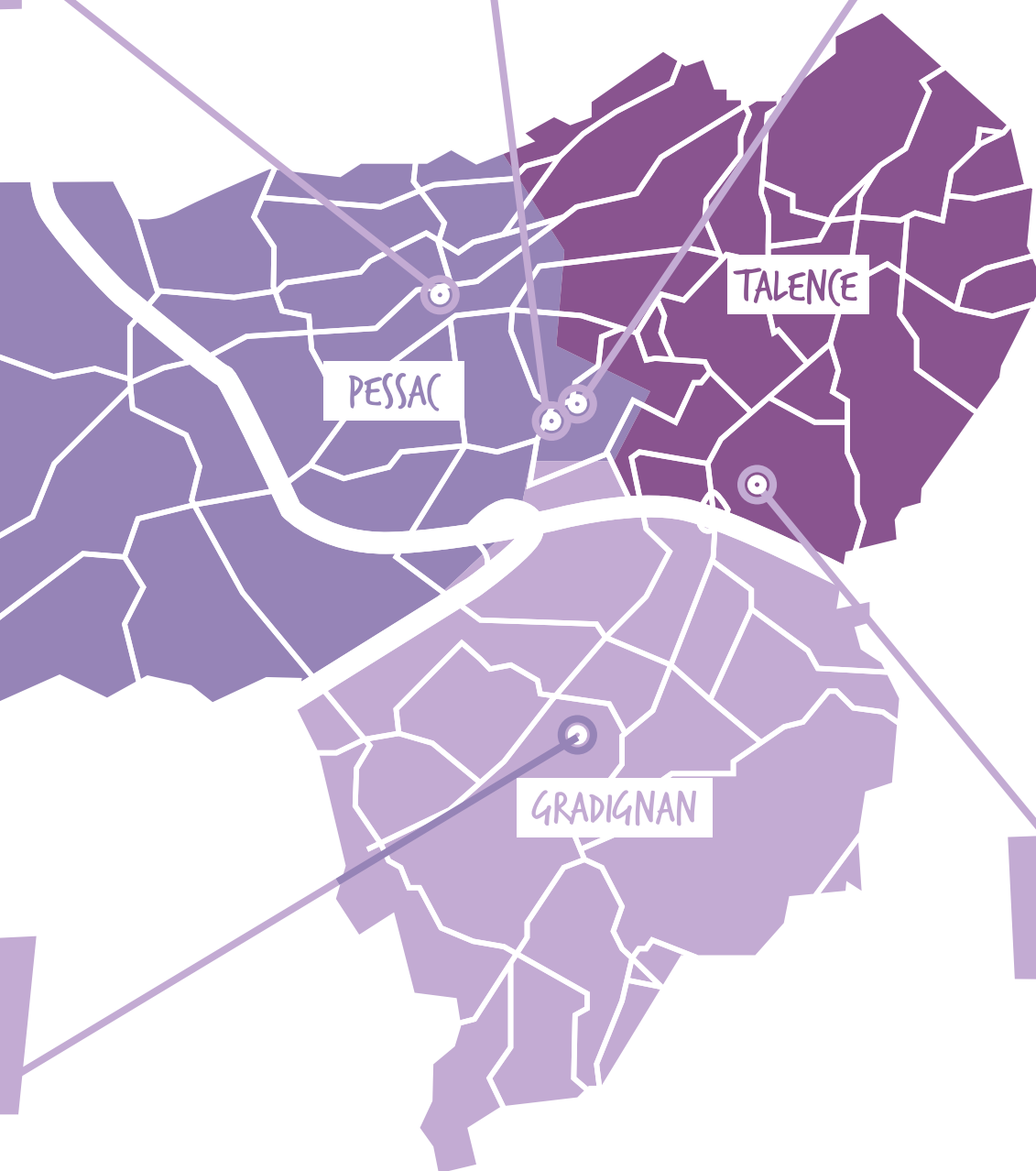
JOURS  
D'OUVERTURE : 222  
16 122 VISITES

## ATELIER PARTICIPATIF

289 PARTICIPANT·E·S

## ZONE DE DONS

3354 VISITES



## PAUSE MÉCA TALENCE

1 JOURNÉE VÉLO  
1 VÉLO ÉCOLE  
1 PAUSE MÉCA  
142 VISITES

## COLLECTE ET RÉEMPLOI

83 TONNES  
(COLLECTÉES)

3354 ACTES DE DON

98.2% TAUX DE  
VALORISATION

82% TAUX DE  
RÉEMPLOI

## BOUTIQUE SOLIDAIRE

14874 PANIERS

10,47 € PANIER  
MOYEN

63T REMISES  
EN CIRCUIT

## ATELIERS DANS NOS LOCAUX

325 ATELIERS  
PARTICIPATIFS

5373 PARTICIPANT·E·S  
AUX ATELIERS

81 INTERVENTIONS  
EXTÉRIEURES

# SOMMAIRE

<b>01</b>	<b>ETU'RÉCUP : UN PROJET COLLECTIF D'INNOVATION SOCIALE</b>	<b>2</b>
	A. Notre histoire	2
	B. Nos réseaux	3
	C. Les adhérent·e·s	4
	D. La gouvernance associative	6
	E. L'équipe	8
	F. Nos partenaires	12
<b>02</b>	<b>NOS MISSIONS SOCIALES ET ENVIRONNEMENTALES</b>	<b>16</b>
	A. Collecte, valorisation et remise en circuit	16
	B. Promotion des mobilités alternatives	18
	C. Sensibilisation et incitation au changement de comportements	19
	D. Des lieux et espaces de vie ouverts à tous·tes, créateurs de liens sociaux et intergénérationnels sur le territoire	22
<b>03</b>	<b>ETU'RÉCUP EN 2025</b>	<b>24</b>
	A. La maison du vélo du campus	24
	B. La ressourcerie	34
	C. Focus sur les événements de l'association	47
<b>04</b>	<b>RESSOURCES ET DÉPENSES EN 2025</b>	<b>50</b>
<b>05</b>	<b>COMMUNICATION</b>	<b>52</b>

# 01 ETU'RÉCUP : UN PROJET COLLECTIF D'INNOVATION SOCIALE

## A. NOTRE HISTOIRE

Etu'Récup est une **association loi 1901** à but **non lucratif** et à **majorité étudiante**, créée début 2014 afin de mettre en place une **Ressourcerie** puis une **Maison du Vélo** sur le Campus Universitaire et les communes de Pessac, Talence et Gradignan.

La réunion de nombreux-ses acteur-ric-es (étudiant-e-s, militant-e-s, associations et partenaires) a permis de construire un **projet innovant aux objectifs divers : réduction des déchets, lutte contre la précarité, promotion de modes de consommation et de mobilité soutenables.**

Notre association s'engage, à son échelle, à la nécessaire transition écologique et sociale de notre société et a pour objectifs de :

- contribuer à la réduction des déchets, à travers la récupération, la valorisation et la remise en circuit d'objets ;
- promouvoir le vélo et les mobilités alternatives sur le campus universitaire et ses alentours ;
- sensibiliser à l'impact de nos modes de consommation et initier des changements de comportements permettant de devenir acteur-ric-es de la transition écologique et sociale ;

• créer des lieux et espaces de vie, ouverts à toutes et à tous, qui favorisent les liens intergénérationnels, la réduction de l'isolement des publics sensibles et le lien social entre les acteur-ric-es du campus et les habitant-e-s du territoire.

L'association est **ouverte à toutes et tous**, étudiant-e-s et non étudiant-e-s, sans distinction de sexe ni d'origine. Elle développe ses activités principalement sur le campus de Pessac-Talence-Gradignan, les zones riveraines et ponctuellement les autres campus bordelais.

Aujourd'hui, l'association anime quatre lieux : La Ressourcerie et la Maison du Vélo Campus sur le campus universitaire, la Maison du Vélo de Pessac et la Maison du Vélo de Gradignan.

# B. NOS RÉSEAUX

## RÉSEAUX NATIONAUX



Le **RESES**, Réseau Étudiant pour une Société Écologique et Solidaire.



**Animafac**, le réseau des associations étudiantes qui accompagne les associations étudiantes et les individus qui les portent dans la réalisation de leurs projets.



**Ré-Univ (ex Campus Market)**, Association étudiante qui a pour but d'aider les associations étudiantes et les universités à faire progresser l'économie circulaire sur leurs campus.



**L'Heureux-Cyclage**, réseau national des ateliers vélo participatifs et solidaires.



La **FUB**, Fédération Nationale des Usagers de la bicyclette, qui promeut l'usage du vélo au quotidien.

## RÉSEAUX DU TERRITOIRE



La **MNE**, Maison de la Nature et de l'Environnement de Bordeaux.



**MDA**, Maison des Associations de Pessac



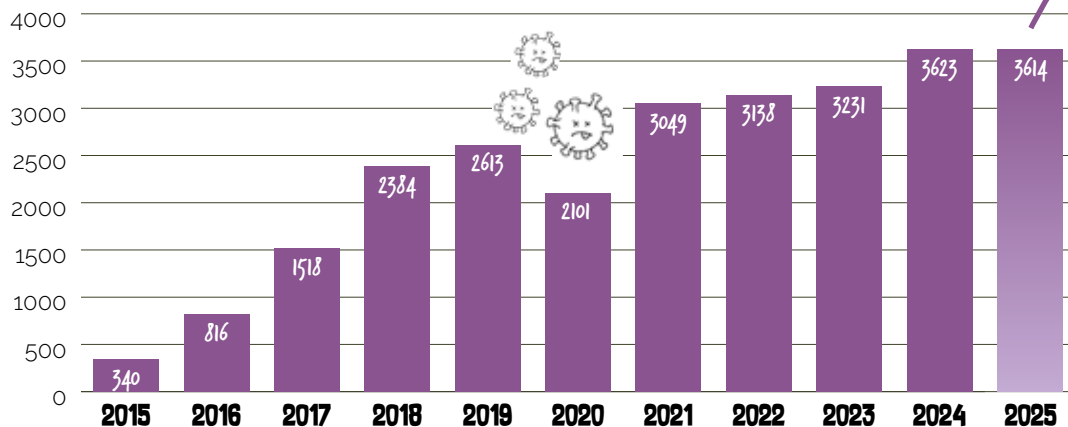
**Renaître**, le réseau des recycleries et des ressourceries de Nouvelle-Aquitaine.



**R3**, Réseau de réemploi des deux rives

# C. LES ADHÉRENT·E·S

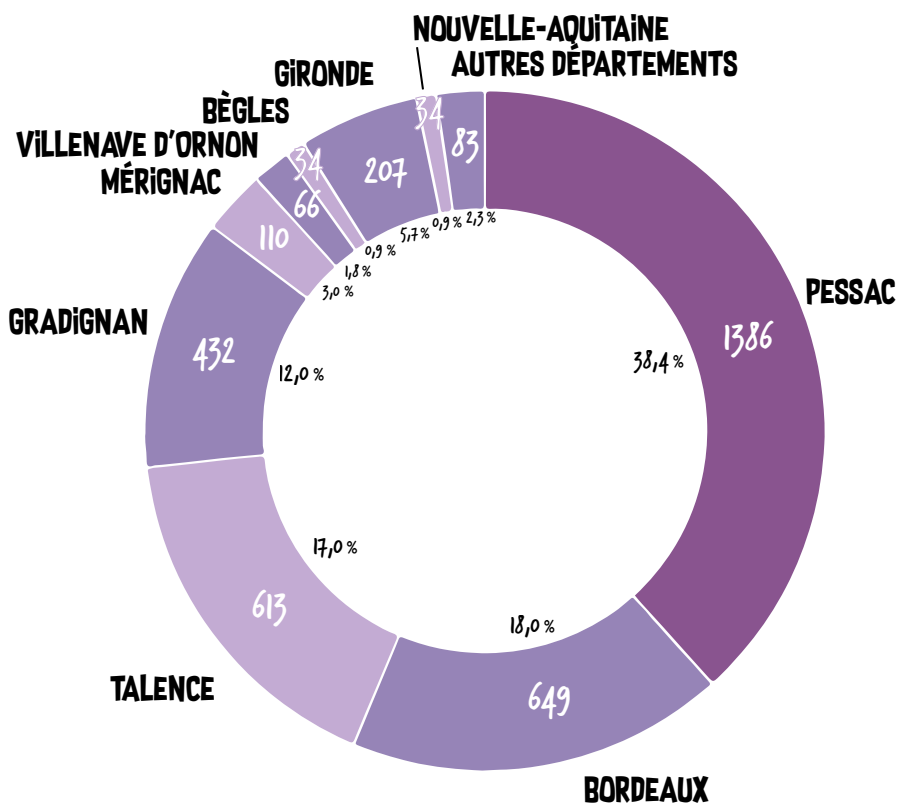
## NOMBRE D'ADHÉRENT·E·S À L'ASSOCIATION



3614

ADHÉRENT·E·S  
DONT 4  
ASSOCIATIONS  
ÉTUDIANTES ET 3  
ASSOCIATIONS  
AUTRES

## VILLES D'ORIGINE DES ADHÉRENT·E·S



## RÉPARTITION SELON LES GENRES

FÉMININ	1900	52,6%	MASCULIN	1696	46,9%	AUTRE	18
---------	------	-------	----------	------	-------	-------	----

**60,3%**  
ÉTUDIANT·E·S 2179

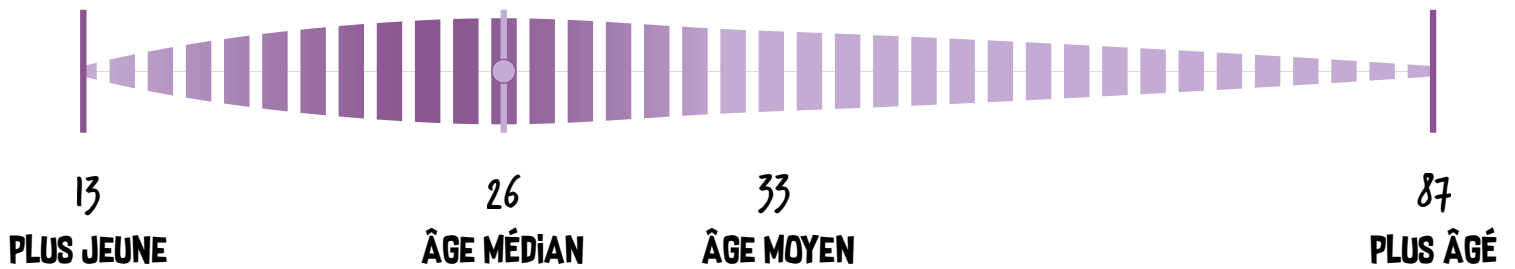
ÉTUDIANT·E·S BOURSIER·ÈRES 508  
SOIT 23,3% DES ÉTUDIANT·E·S  
ET 14,1% DES ADHÉRENT·E·S

**36,1%**  
RIVERAIN·E·S 1306

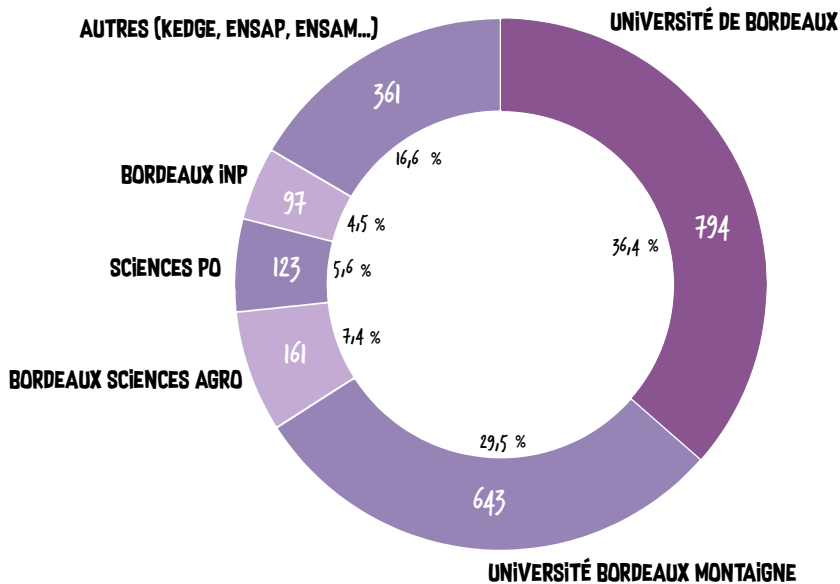
DEMANDEUR·EUSE·S D'EMPLOI / RSA : 159  
SOIT 12,2% DES RIVERAIN·E·S  
ET 4,4% DES ADHÉRENT·E·S

**3,4%**  
PERSONNELS DU CAMPUS 122

## RÉPARTITION PAR ÂGE DES ADHÉRENTS



## ÉTABLISSEMENTS AUXQUELS SONT RATTACHÉ·E·S LES ÉTUDIANT·E·S



**111** NATIONALITÉS RECENSÉES

**1068** ÉTUDIANT·E·S INTERNATIONAUX·ALES

49 % DES ÉTUDIANT·E·S

29,6 % DES ADHÉRENT·E·S

## MONTANT MOYEN DE L'ADHÉSION

**5,5 €**

MONTANT MOYEN DE L'ADHÉSION



**7,1 €**

MONTANT À LA MDV CAMPUS

**8 €**

MONTANT À LA MDC PESSAC

**4,5 €**

MONTANT À LA RESSOURCERIE

**7,3 €**

MONTANT À LA MDV GRADIGNAN

# D. LA GOUVERNANCE ASSOCIATIVE

Etu'Récup étant une association loi 1901, sa **gouvernance stratégique** est partagée entre plusieurs instances: l'Assemblée Générale (AG), le Conseil d'Administration Collégial (CAC) et le Bureau Collégial. L'équipe salariée, quant à elle, est chargée de la **gouvernance opérationnelle**.

**L'ASSEMBLÉE GÉNÉRALE** regroupe toutes les adhérent·e·s de l'association. Elle se réunit une fois au printemps pour faire le point sur l'année civile écoulée et décider des futures grandes orientations de l'association, puis une fois à l'automne pour élire les membres du CAC.

Les administrateur·rice·s élu·e·s à l'issue des AG se réunissent généralement tous les deux mois en **(CONSEIL D'ADMINISTRATION** pour orienter et formuler les axes stratégiques de l'association. Le CAC est administré par des personnes individuelles (étudiant·e·s, riverain·e·s et personnels du campus) ainsi que par des personnes morales (structures extérieures).

**LE BUREAU** est composé d'administrateur·rice·s élu·e·s au sein du CAC. Ils s'occupent de la gestion quotidienne de l'association, notamment des aspects financiers et des ressources humaines. À Etu'Récup, nous avons fait le choix de nous écarter du schéma classique (trésorier·e, secrétaire, président·e) pour adopter un exécutif collégial, sans titularisation de rôle précis. Ce fonctionnement permet d'encourager la prise de décision par consentement et entre dans une démarche de co-responsabilité.

En 2025 une demi-journée de **réflexion stratégique** équipe et CA a été organisée en juillet autour de la problématique **"Représentation et participation des étudiant.e.s au sein d'Etu'Récup"**.



**En 2025, iels étaient :**

**3614** ADHÉRENT·E·S

**12** MEMBRES  
DU CA

**3** MEMBRES  
DU BUREAU

LE BUREAU S'EST RÉUNI

**12** FOIS

LE CAC S'EST RÉUNI

**7** FOIS

**MERCI** à elleseux pour leur **implication** et leur **soutien** !

## **EN 2025, VOICI LES ASSOCIATIONS QUI ONT FAIT PARTIE DE NOTRE CAC**



**Appellation Origine Campus (AOC)** œuvre en faveur du développement des jardins partagés sur le campus de l'Université de Bordeaux. Cette action permet une consommation de fruits et légumes biologiques accessibles à tout·es, la protection de notre environnement et le développement du lien social au sein du campus.

Contact : [aocbordeaux@gmail.com](mailto:aocbordeaux@gmail.com)

Web : <http://aoc.asso.fr/>



**Espace 120** est une association ayant pour but de rendre accessible la pratique musicale auprès des étudiants de l'Université de Bordeaux, notamment par la mise à disposition d'un studio de répétition.

Contact : [contact@espace120.fr](mailto:contact@espace120.fr)

Web : <https://www.espace120.fr/>

# E. L'ÉQUIPE



## 1. L'ÉQUIPE SALARIÉE

*L'équipe salariée est chargée de la mise en œuvre opérationnelle des orientations décidées lors des Assemblées Générales et des réunions du Conseil d'Administration. Elle compte au quotidien sur l'implication des bénévoles active-s de l'association.*

En 2025, **GAËLLE**, animatrice, mécanicienne à la Maison du Vélo et graphiste de l'association depuis 2020, ainsi que **SIMON**, chargé de l'animation de la communauté bénévole, de la collecte auprès des professionnels et des filières de sortie à la Ressourcerie, se sont envolés vers de nouveaux projets professionnels. **AGATHE** a terminé son contrat Pro au sein de la Ressourcerie et a quitté la Métropole ! Merci pour toutes ces années ❤️❤️

**ANTHONY** est coordinateur du Pôle Ressourcerie, en particulier de ses événements et ses actions d'animation et de sensibilisation. Il assure la coordination de l'atelier bois et des chantiers, en binôme avec Cédric, ainsi que la gestion générale des adhérent-e-s de l'association et le suivi des logiciels et outils numériques.

**JEAN-BAPTISTE** est chargé de mission administrative et d'animation. Il épaula Sarah pour tout le suivi administratif et budgétaire et assure la gestion des caisses et la facturation.

Il est aussi référent de l'atelier couture en parallèle d'un soutien à la boutique et à la logistique.

**LOUISE** est animatrice de la boutique solidaire de la Ressourcerie ; elle assure une vision globale sur la zone de dons et les espaces de vente à la boutique, coordonne le groupe boutique et l'organisation d'animations et de temps forts à la Ressourcerie ainsi que les collectes auprès de particuliers. Finalement, elle est référente de l'atelier Créa'Récup (ancien

atelier Zéro-Déchet), proposant toujours de nouvelles façons plus fabuleuses les unes que les autres pour détourner les déchets !

**PAULINE** (qui a remplacé Simon en 2025) est chargée de l'animation de la communauté bénévole ainsi que de la collecte auprès des professionnels et des filières de sortie à la Ressourcerie. Elle coordonne aussi l'atelier électro-info et participe aux activités de collecte et de vente à la Ressourcerie.

**QUENTIN** a rejoint l'équipe fin 2025 en tant qu'animateur valoriste polyvalent. Il anime les zones de réemploi sur les centres de recyclage mobile à Talence et Bordeaux sud mais assure aussi les ateliers bois et redonne vie au quotidien aux meubles qui ont besoin d'une réparation.

**ANAÏS**, après une mission de service civique, a rejoint l'équipe de la Maison du Vélo en septembre 2025 dans le cadre d'une alternance pour préparer son Certificat de Qualification Professionnelle de technicienne cycle.

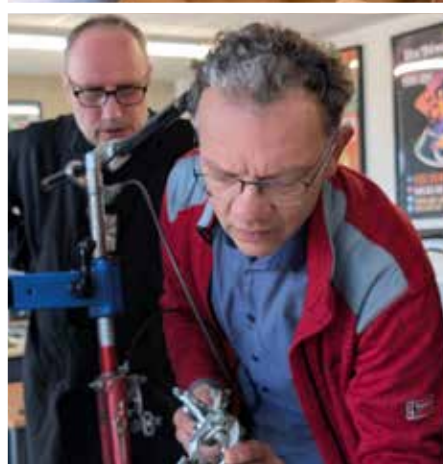
**CÉDRIC** est animateur et mécanicien cycle à la Maison du Vélo, référent de la vélo-école. Il anime également l'atelier bois ainsi que la conception et la réalisation des chantiers avec Anthony. Il assure finalement le cycle d'animation en partenariat avec les jeunes de l'UEAJ.

**RÉMY** est coordinateur du Pôle Vélo. Il est chargé de la coordination des activités du Pôle Vélo et de son développement, notamment auprès des institutions du territoire et dans le cadre des Plans Mobilités. Il participe activement aux différentes activités proposées par le Pôle Vélo.

**RONAN** est référent des ateliers de la Maison du Vélo et veille à l'organisation générale et au bon fonctionnement des différentes antennes. Il coordonne et prend part activement aux ateliers participatifs et ateliers démontage. Il gère les stocks de pièces et de vélos, l'aménagement des lieux et a toujours de bons conseils mécaniques pour réparer n'importe quel vélo !

**SARAH** est coordinatrice de l'association. La coordination comprend la contribution à la conception et la mise en œuvre générale du projet associatif, la gestion administrative et financière de l'association, la représentation d'Etu/Récup auprès des différents partenaires et réseaux, la conception et la mise en œuvre de la stratégie de communication et la coordination générale de l'équipe salariée.

**DAVID** et **THÉO** ont remplacé Gaëlle et Ronan à la Maison du Vélo pendant leurs arrêts respectifs en 2025.



## 2. VOLONTAIRES EN SERVICE CIVIQUE



En 2025, l'équipe permanente a accueilli de nouveaux-elles jeunes en mission de service civique :

Les missions de **JEAN**, **GASPARD** et **TITOUAN** se sont achevées en début d'année. Leurs missions d'animation, de sensibilisation et d'accueil des adhérent·e·s ont été poursuivies

par **CHARLOTTE**, **CHLOÉ**, **NOAH** et **PAUL** qui redynamisent la boutique de La Ressourcerie ! Côté Maison du Vélo, **ANAÏS** et **SARAH** ont fini leur mission et ont été remplacées par **NICOLAS** et **STELLA** pour accompagner les adhérent·e·s dans leur parcours de cyclistes urbain·e·s !

## 3. STAGIAIRES

Le partenariat avec des structures d'insertion et d'accompagnement (l'École de la Deuxième Chance et Léo Lagrange par exemple cette année) se sont prolongé et nous avons accueilli **ABDOU LAYE**, **JOËL** et **JONÉSIA**.

En période de mise en situation professionnelle, nous avons aussi eu plaisir à faire découvrir nos activités de la Maison du Vélo à **JULIEN**, qui a ensuite continué quelques mois avec nous en CDD. !

Côté Ressourcerie, nous avons accueilli **ALEXANDRE**, **ALEXIS** et **QUENTIN** dans le cadre de stages de découverte métier ainsi qu'**ALEXIA** et **LISE**, étudiantes à L'École Nationale Supérieure de Cognitique.

**CYNTHIA** et **MERYEM**, étudiantes à l'Université Bordeaux Montaigne, ont fait des stages en communication et en réemploi de matières. Elles ont ensuite intégré le CAC de l'association 😊



## 4. LES BÉNÉVOLES

En 2025, nous avons comptabilisé **8 580 heures de bénévolat**, ce qui équivaut à **cinq postes à temps plein** sur l'année.

Les missions bénévoles diversifiées se répartissent entre les ateliers de la **Maison du Vélo (environ 3 500 heures)**, la gestion de la **boutique et les ateliers à la Ressourcerie (environ 4 000 heures)**, nos événements et les **animations (environ 1 000 heures)**.

L'activité de la Ressourcerie est portée par l'implication régulière de bénévoles sur la boutique et la logistique générale : Annick, Anne-Marie, Andréa, Bernard, Catherine, Claudette, Gérard, Jean-Pierre, Joaquina, Karin, Laurence, Marie-Pierre, Mina, Olivier, et Pascale.

Pour l'animation des ateliers participatifs, nous comptons sur le savoir-faire et la participation d'Alain, Christophe, Cricri, Florian, Mika, Nolan, Olivier H sur l'atelier électronique ; Ben, Mathieu, Olivier, Philippe, Quentin et Yakine sur l'atelier bois ; Claire, Elisabeth, Josette, July, Leslie, Maryse et Nadège à l'atelier couture ; Catherine, Cécile, Geneviève, Joaquina, Lise, Meryem et Pascale pour l'atelier Créa'Recup.

À la Maison du Vélo, les ateliers participatifs et les animations extérieures sont rendus possible grâce à la présence et l'accompagnement sans faille de Bernard, Bruno D, Bruno G, Christophe, David, Didier, Erik, Ézéchiël, Francois, Frederic, Inigo, Jacques, Jean, Mewan, Mika, Myriam, Olivier, Pascal, Patrice, Philippe, Renaud, Stéphane, Théo et Vincent.

En plus de la vie quotidienne, l'association organise plusieurs événements (Fête du Vélo à Pessac, Brocante Party de Rentrée, Campulsations, Festival Zéro Déchet). Au côté des bénévoles du quotidien, ce sont près d'**une quarantaine de bénévoles** qui se sont mobilisé-e-s, dont : Amandine, Andréas, Angélique, Babeth, Bérangère, Camille, Catherine, Clyde, Coralie, Cynthia, Claire, Emmanuelle, Florence, Florian, France, Geneviève, Laeticia, Laurence, Lucia, Marie, Marie, Marie-Dominique, Marie-Pierre, Maxime, Nicolas MM, Nicolas P, Rachelle, Sarah, Shlira, Sylvie, et Titouan.

Merci à VOUS !!!

# F. NOS PARTENAIRES

## ON ANIME LE TERRITOIRE ENSEMBLE



## ON PÉDALE ENSEMBLE



## ON RECYCLE ENSEMBLE



## IELS NOUS SOUTIENNENT

Nos partenaires financiers et techniques ont un rôle essentiel dans le soutien au fonctionnement quotidien de notre association, la mise en œuvre de nos activités et le développement du projet associatif. Ils accompagnent nos missions d'intérêt public et participent aux comités de suivi dans une démarche de co-construction de l'action territoriale.



**La Préfecture de la Gironde** nous apporte de nouveau en 2025 un soutien financier dans le cadre du programme du Fond Interministériel de Prévention de la Délinquance (FIPD) pour l'animation d'ateliers créatifs et participatifs autour du bois avec des jeunes accueilli-e-s au sein de l'Unité Éducative d'Activités de Jour (UEAJ) de la Direction de la Protection de la Jeunesse du Ministère correspondant.



**L'ADEME Nouvelle-Aquitaine** nous apportait son soutien financier dans le cadre d'une convention tri-annuelle sur les deux pôles Ressourcerie (fin en 2024) et Vélo (fin en 2025), pour accompagner les changements de comportements en lien avec l'économie circulaire et le développement des mobilités soutenables sur le campus de Pessac, Talence, Gradignan. Ces aides sont nécessaires à la mise en œuvre de nos missions, nous permettent de mettre en place de nombreuses actions de sensibilisation sur le campus et de pérenniser les emplois salariés. Elles ne seront pas renouvelées.



**La Région Nouvelle-Aquitaine** a renouvelé son soutien via la Direction de l'Enseignement Supérieur et de la Recherche, pour favoriser l'aide à l'installation des étudiant-e-s, l'animation de lieux de vie sur le campus et la mise en place d'activités pour valoriser d'autres modes de consommation et de déplacements. En 2024-2025 elle nous a également apporté son soutien dans le cadre de l'AMI ESS pour contribuer à la mise en place du projet innovant de la Maison des Livreurs de Bordeaux.



**Bordeaux Métropole** a renouvelé son soutien financier sur trois volets : le soutien à la Ressourcerie et les actions de sensibilisation et de collecte dans le cadre de la politique de « Développement Economique », le soutien au Festival Zéro Déchet dans le cadre de la politique de « Prévention et gestion des déchets » et le soutien à la « Maison du Vélo et des Mobilités Alternatives » dans le cadre de la stratégie métropolitaine pour les mobilités. Un nouveau financement en 2025 est venu soutenir l'action de sensibilisation et de collecte en Centre de Recyclage que nous menons depuis 2018 !

**Le Département de la Gironde** a renouvelé son soutien en 2024-2025 et 2025-2026, pour encourager la sensibilisation en faveur de la transition énergétique et du changement climatique, notamment sur les axes d'aide à l'installation des publics précaires, la promotion des mobilités soutenables et la réduction des déchets. Malgré une légère baisse de subvention, nous avons l'immense privilège de pouvoir compter sur ce soutien encore cette année.

**La Ville de Gradignan** a renouvelé un soutien financier annuel à la Maison du Vélo de Gradignan, inaugurée en septembre 2021, et l'ensemble des activités de l'association.. Elle met aussi à disposition un local pour l'atelier participatif de la Maison du Vélo dans le parc du Château de l'Ermitage et un cycle d'animation est organisé sur la commune de Gradignan en partenariat avec le Service du Développement Durable.

**La Ville de Bordeaux** apporte un soutien à l'association pour mener des activités sur les campus dont bénéficient des étudiant·es bordelais·es.

**La Ville de Pessac** a renouvelé et augmenté son soutien financier à la Maison du Vélo de Pessac, la Ressourcerie et à la co-organisation



de la Fête du Vélo de Pessac . La Ville de Pessac met à disposition un local pour l'atelier participatif de la Maison du Vélo, rue des Poilus.



**La Ville de Talence** a renouvelé une convention de partenariat (tripartite avec Cycles et Manivelles) concernant des animations de promotion des mobilités, en collaboration avec le Centre Social Mix-Cité et dans le cadre d'événements de la ville.



**L'Université de Bordeaux** a renouvelé son soutien pour les années universitaires dans le cadre des fonds CVEC (Contribution de Vie Étudiante et de Campus). Ce soutien nous permet d'assurer nos missions générales et d'accueillir au mieux les étudiant·e·s et le personnel du campus tout au long de l'année. Elle a de même soutenu un projet de Ressourceries Mobiles sur les campus en 2025-2026.



**L'Université Bordeaux Montaigne** a reconduit son soutien annuel au fonctionnement de l'association et à un programme d'animations et d'ateliers participatifs. Ce programme d'animations est destiné aux étudiant·e·s, mais également au personnel du campus.



**Le Crous de Bordeaux-Aquitaine** apporte depuis 2020 un soutien financier annuel à l'association, et plus spécifiquement pour la Brocante Party de rentrée, la SERD et les campagnes de collecte et remise en circuit annuelles. Le Crous met aussi à disposition deux espaces pour l'association. Depuis mars 2020, un local accueille la Ressourcerie au sein de l'(S)pace' Campus au 18 avenue de Bardanac à Pessac . Depuis décembre 2022, un local accueille la Maison du Vélo du Campus au sein de la Résidence René Maran à Pessac. Le Crous apporte aussi son soutien (sur l'année universitaire 2025-2026) à un programme de Ressourceries Mobiles sur les campus.

# 02 NOS MISSIONS SOCIALES ET ENVIRONNEMENTALES

## A. COLLECTE, VALORISATION ET REMISE EN CIRCUIT

**La collecte**, activité centrale de l'association, permet de récupérer des objets et certains matériaux, qui ne servent plus et qui seraient devenus des déchets, afin de leur donner une **seconde vie**, notamment auprès de la **population étudiante**.

Elle se fait **sous différentes formes** :

- **en apport volontaire** à La Ressourcerie et à la Maison du Vélo
- **au domicile des particulier·e·s** dans un rayon de 5 km de la ressourcerie,
- **au centre de recyclage du Bourgailh** les samedis après-midi,
- **dans les centres de recyclages mobiles** de Bordeaux métropole depuis octobre 2025,
- **auprès de professionnels** et institutions,

Afin de quantifier notre impact en termes de réduction des déchets, nous pesons tous les objets et matériaux récupérés, par catégorie et type de collecte.

Ces objets et matériaux collectés sont testés, nettoyés puis **remis en circuit principalement à la boutique solidaire** de la Ressourcerie ou à la Maison du Vélo.

**La boutique solidaire** est un lieu ouvert à tous·tes, sous condition d'adhésion à prix libre avec un minimum de 4€. Pensée en priorité

pour meubler les logements étudiants à petits prix, on retrouve dans la boutique : du mobilier, de l'électroménager, des vêtements, de la vaisselle, de la décoration, des livres, des CDs... Différentes gammes de prix sont proposées afin de répondre à la diversité des besoins de nos adhérent·e·s et pour permettre à tous·tes de s'équiper à moindre coût :

- **Une zone de gratuité** permanente pour les objets de première nécessité
- **Le prix libre** qui consiste à laisser à l'acheteur·euse le libre choix du montant. Il concerne la vaisselle, la culture, la décoration...
- **Le prix au kilo** pour les vêtements à 7€/kg et les tissus à 4€/kg
- **Le prix fixe** s'applique au mobilier, à l'électroménager et aux objets de valeur.

Dans le cas où nous ne pouvons pas valoriser les objets/les matériaux, ils sont redirigés vers nos partenaires des filières de réemploi

et recyclage, des **associations ou éco-organismes spécialisés dans leur collecte**: **Ecomaison** pour le mobilier, **Ecologic** pour l'électroménager, l'informatique, les vélos et articles de sport, **Recyclivre** pour les livres.

Cela nous permet d'optimiser non seulement **le taux de réemploi, mais aussi le taux de valorisation**, des indicateurs essentiels dans les ressourceries pour mesurer l'efficacité de l'organisation dans la réutilisation des objets et leur gestion en fin de vie.

## TAUX DE RÉEMPLOI

Le taux de réemploi mesure la proportion des objets et matériaux collectés qui ont été réutilisés, c'est-à-dire ceux qui ont été remis en circulation après avoir été collectés et/ou réparés

82%

## TAUX DE VALORISATION

Le taux de valorisation mesure la proportion des objets collectés qui ont été soit réemployés, soit recyclés. Ce taux combine le réemploi et le recyclage, permettant de voir l'efficacité globale du traitement des déchets.

98.2%



# B. PROMOTION DES MOBILITÉS ALTERNATIVES

La **Maison du Vélo** d'Etu'Récup a pour mission la **promotion des mobilités alternatives** et **l'usage du vélo au quotidien**, pour tous·tes. La Maison du Vélo regroupe **trois antennes** sur le Campus et les centres-villes de Gradignan et Pessac. Elles accueillent le public du mardi au samedi.

Sur nos antennes, nous offrons la possibilité à tous·tes **d'acquérir un vélo à petit prix** et de **développer des connaissances** et **des compétences** dans nos ateliers participatifs de mécanique cycle afin de circuler en toute autonomie et sécurité. La Maison du Vélo est aussi un point relais de l'offre de vélos métropolitains.

Afin de mettre le grand public en selle, au quotidien, et faciliter la circulation à vélo en ville, Etu'Récup propose deux formats de formations destinés aux publics adultes : des sessions de **vélo-école** (comprenant 12 séances) et des sessions de **remise en selle** (sur un format plus court de trois séances). Elles ont pour objectif de permettre à celles et ceux qui n'en ont pas eu l'occasion, ou qui ne se sentent plus à l'aise, **d'apprendre** ou **réapprendre à faire du vélo** et de reprendre confiance. Elles sont complétées

par des formations et actions de sensibilisation autour du code de la route et du partage de la rue.

Chaque année, nous travaillons aussi pour **donner envie** à tous et à toutes, étudiant·e·s, familles, retraité·e·s, salarié·e·s, de **se déplacer à vélo** au quotidien au travers d'**actions de sensibilisation positives**. Nous intervenons de la même façon au sein d'entreprises et institutions du territoire pour promouvoir l'usage du vélo dans les déplacements professionnels et les déplacements domicile-travail ou domicile-études.

Finalement, nous sommes un relais entre les usager·e·s, les communes et la métropole sur les besoins et attentes des cyclistes ou potentiel·le·s cyclistes. Notre équipe répond aussi précisément depuis 2022 à des **propositions d'aménagement cyclable** auprès de Bordeaux Métropole et des communes.



# C. SENSIBILISATION ET INCITATION AU CHANGEMENT DE COMPORTEMENTS

La sensibilisation des différent-es acteur-ice-s est un **pilier de la réduction des déchets** et de la **promotion de mobilités et consommation alternatives**. C'est un enjeu stratégique sur le moyen et long terme pour la **transition sociale et écologique** de notre société, notamment auprès de la population étudiante.

Etu'Récup propose différentes activités d'animation, de sensibilisation et de communication qui permettent d'**initier des changements de comportements** vers des modes de consommation plus responsables et des pratiques d'allongement de vie des produits. Il s'agit concrètement de proposer des actions, dans un **format ludique et non culpabilisant**, qui permettent de faire évoluer ensemble les pratiques, avec un impact durable sur les comportements.

## 1. LES ATELIERS RÉGULIERS DE RÉEMPLOI, RÉPARATION ET DE FABRICATION

Atelier de mécanique cycle et d'auto-réparation, atelier électro-informatique, atelier couture, atelier Créa'Récup et atelier bois. Participatifs, collaboratifs et avec une participation financière libre !

2611 ATELIERS ANIMÉS  
DEPUIS 2014

## 2. LA PERMANENCE AU CENTRE DE RECYCLAGE DU BOURGAILH

Depuis 2017, Etu'Récup intervient les samedis après-midi au Centre de Recyclage du Bourgailh afin de détourner sur site des objets qui se retrouveraient parmi les déchets alors qu'ils peuvent trouver une seconde vie à la Ressourcerie ! Cette permanence nous permet de toucher un large public qui n'est parfois pas du tout sensibilisé au réemploi et qui ne connaît pas forcément les Ressourceries. Ceci nous permet aussi de travailler sur ces questions avec les agent-e-s de Bordeaux Métropole présent-e-s sur site.

## 3. LES SOLUTIONS ÉVÉNEMENTIELLES ÉCORESPONSABLES

Etu'Récup propose sous forme de troc ou de location différentes solutions pour organiser un événement plus éco-responsable : vaisselle réutilisable, canapalettes et autres éléments de mobilier et de décors à louer, portants de vêtement, vélo-smoothies, cyclo-wash et auto-wash avec ou sans animateur-trice !

## 4. ORGANISATION ET CO-ORGANISATION ÉVÉNEMENTIELLES

Brocante Party de rentrée, Festival Zéro Déchet pendant la Semaine Européenne de Réduction des Déchets, Fête du Vélo de Pessac.

Etu'Récup co-organise des événements annuels qui ont pour objectif, dans un cadre festif, de **mettre en scène d'autres pratiques d'organisation d'événements** et **d'autres modes de consommation et de mobilités**. Ces événements sont aussi l'occasion de **créer ou de renforcer des partenariats** avec de nombreuses associations, en grande majorité étudiantes, et de fédérer les acteur·ice·s qui agissent sur la prévention des déchets et sur les modes de consommation et de déplacement responsables.

## 5. LES CAMPAGNES DE COMMUNICATION ET DE SENSIBILISATION

Les collectes sont dynamisées chaque fin d'année universitaire par la diffusion de notre campagne « *Ne jetez plus, on récupère* » sur le Campus et ses alentours afin de récupérer les meubles et objets dont les étudiant·e·s doivent se défaire, évitant qu'ils finissent en déchetterie ou soient l'objet de dépôts sauvages. À partir de la mi-août, c'est le versant de la campagne « *Meublez-vous à petits prix* » qui est lancé afin d'informer les étudiant·e·s, en particulier les primo-arrivant·e·s et internationaux·ales, de l'existence de la Ressourcerie et de la possibilité de s'équiper de façon plus responsable, à très faible coût.





# D. DES LIEUX ET ESPACES DE VIE OUVERTS À TOUS·TES, CRÉATEURS DE LIENS SOCIAUX ET INTERGÉNÉRATIONNELS SUR LE TERRITOIRE

Etu'Récup est née avec l'ambition d'être accessible à tous·tes, quels que soient leurs ressources, âges ou origines.

Dans cette perspective, l'association adopte **une politique tarifaire accessible** avec un tarif d'adhésion annuelle à prix libre, à partir de 4 euros. Tous les vélos, mobiliers et électroménagers récupérés sont proposés en boutique à petit prix, de nombreux objets sont à prix libre (vaisselle, livres, déco, etc.) et certains sont proposés en zone de gratuité. Ainsi, Etu'Récup aide les étudiant·e·s, le personnel du campus et les riverain·e·s à s'équiper à faible coût.

Les deux sites d'Etu'Récup sur le campus sont aussi des **lieux ressources** pour les étudiant·e·s primo-arrivant·e·s ou isolé·e·s permettant de les **accueillir** chaleureusement et de leur **donner des repères** sur le Campus. Au-delà du Kit de Survie sur le Campus (livret de bons plans édité par Etu'Récup), nous distribuons de nombreuses informations de partenaires locaux via des flyers et affiches.

De **nombreux·ses bénévoles**, issu·e·s de toute formation et de toute génération, viennent transmettre leur savoir-faire et en acquérir d'autres au quotidien : lors des ateliers, des apéros bénévoles ou des événements où l'échange, le partage et la convivialité sont de mise. Ainsi, les étudiant·e·s de toutes filières se côtoient et s'entraident, et cela permet d'**ouvrir le campus sur les villes voisines**.



Dans ce même sens, Etu'Récup organise des activités avec des partenaires locaux : accueil des jeunes en situation de handicap atteint·e·s de déficience intellectuelle de l'IME de Pessac Alouette - ADAPEI, accueil de stagiaires de l'École de la Deuxième Chance et ateliers participatifs avec les jeunes de l'UEAJ (Unité d'Accueil de Jour du Ministère de la Justice à Bordeaux).



# 03 ETU'RÉCUP EN 2025

## A. LA MAISON DU VÉLO DU CAMPUS

5084 VISITEUR·ICE·S

3148 PASSAGES EN  
CAISSE

257 ATELIERS DANS  
NOS LOCAUX

578 VÉLOS  
RÉCUPÉRÉS

508 ADULTES + 70 ENFANTS

339 VÉLOS REMIS  
EN CIRCUIT

332 ADULTES + 7 ENFANTS



1686 KG DE PIÈCES VENDUES



ÉQUIVALENT À 120 VÉLOS

664 CHAMBRES À AIR VENDUES

DONT 261 D'OCCASION

256 PNEUS D'OCCASION RÉUTILISÉS

132 RUSTINES COLLÉES

953 CÂBLES (HANGÉS)

157 RAYONS VENDUS

36 763 € VENTE DE MARCHANDISES

52 € PRIX DE VENTE MOYEN D'UN VELO

44 € HORS EVENEMENTS



# 1. LES ATELIERS PARTICIPATIFS ET SOLIDAIRES DE MÉCANIQUE CYCLE

En 2025, l'équipe a continué à accueillir des milliers de visites par trimestre sur ses trois antennes avec comme cœur d'activité : l'accompagnement à la réparation, le réemploi, le conseil et le lien humain !

En parallèle, l'équipe salariée et les volontaires en service civique de la Maison du Vélo ont mis en place un nouveau programme de formations pour les bénévoles de l'atelier. Une première formation sur les différents types de freins, leur réglage et la pédagogie d'accompagnement à la réparation (14 participants) a eu lieu en début d'année. Une deuxième formation a eu lieu en fin d'année avec comme thématique les dérailleurs avant et arrière.

De nouvelles formations ont aussi été pensées et proposées aux adhérent·e·s débutant·e·s en mécanique cycle : Anaïs et Nicolas ont proposé une formation de réparation des crevaisons aux étudiant·e·s - la base de la rustine collée et roue remontée !

Finalement, des formations professionnelles de mécanique de vélo ont été dispensées dans nos locaux privatisés à l'occasion, à destination d'animateurs du centre d'animation Romainville à Pessac puis de 3 référents Transitions à l'Université de Bordeaux.



## 2. (RÉ)APPRENDRE À CIRCULER À VÉLO

On commence par une excellente nouvelle pour la qualité pédagogique de notre vélo école: l'obtention par Cédric du CQP Animateur Mobilité Vélo au printemps 2025! Tout au long de l'année, il a aussi pu compter sur une équipe d'accompagnant·e·ss d'expérience pour prodiguer les bons conseils et la bonne humeur lors des séances proposées par Etu'Récup. On remercie donc au passage, Stéphane, Micka, Cricri, Isabelle, Bernard, Théo, Sarah et Meryem.

L'association a proposé cette année, non pas 2 mais 5 sessions de vélo-école adulte :

- Une session en juin (9 séances) pour 7 femmes, mères de famille, en partenariat avec le centre social et culturel Mix Cité du quartier Thouars, la ville de Talence et l'association Cycles et Manivelles,
- Une session en juin (10 séances) pour 8 femmes, mères de famille, en partenariat avec le centre social Espace Barthez à Gradignan,
- Une session en juin (6 séances), pour 6 étudiant·e·s, en partenariat avec le Crous,
- Une session en juillet (6 séances), pour 4 étudiant·e·s, en partenariat avec le Crous,

- Une session grand public en septembre (12 séances) pour 9 participant·e·s aux profils variés, 2 riveraines du quartier Pessac Saige, 4 étudiant·e·s du campus, et 3 femmes orientées par la maison d'Ella (Lieu de soins pluridisciplinaires à destination de femmes présentant un ou des psychotraumatismes liés à des violences qu'elles ont subies en tant que femmes).

Pour chaque session, durant 1 mois intense (à raison de de 2 à 3 séances par semaine), la motivation et l'assiduité restent les éléments clefs pour que ces adultes (de 20 à 56 ans) atteignent l'objectif de savoir circuler en vélo en toute sécurité. Pour certain·e·s, n'ayant pas le permis de conduire ou dépendant·e·s des horaires des transports en commun, ce sera leur futur moyen de déplacement au quotidien. Pour d'autres ce sera un rêve réalisé : celui de se balader à vélo avec leurs proches!

C'est toujours un grand moment d'émotion d'être témoin des premiers tours de pédales de nos valeureux·ses apprenant·e·s.

Par ailleurs, des séances collectives de remise en selle ont été organisées. Elles permettent aux participant·e·s de regagner confiance et d'acquérir les bonnes pratiques pour circuler en ville (code de la rue et partage entre usager·ère·s):

+Une session (3 séances) de remise en selle a été ouverte au grand public en février. Finalement, une seule participante (sur 8 possibles), une habitante du quartier Saige à Pessac a pu profiter exceptionnellement de cours particuliers.

+Une session (3 séances) pour 4 étudiant·e·s en partenariat avec l'Université Bordeaux Montaigne.

Les étudiant·e·s ayant participé aux séances en partenariat avec le Crous et l'Université de Bordeaux Montaigne ont reçu un bon d'achat à dépenser à la Maison du Vélo, afin d'acquérir un vélo ou remettre le leur en état.

51 SÉANCES DE VÉLO ÉCOLE ET  
REMISE EN SELLE ONT ÉTÉ  
ORGANISÉES EN 2025

102 H  
ET

39 PERSONNES  
TOU(H)ÉES



### 3. ANIMATION ET SENSIBILISATION AUX MOBILITÉS ALTERNATIVES

Après l'avoir souhaité pendant de longs mois, Etu'Récup a commencé à proposer des animations et groupes de réflexion (voir plus bas) au sein des antennes de la Maison du Vélo. Théo, ex-stagiaire et bénévole de l'association, nous a fait découvrir "l'arpentage". Technique de lecture collective et outil d'éducation populaire, l'arpentage a permis de découvrir le livre "Sociologie du Vélo" par David Sayagh et d'élaborer une lecture, une analyse et une réflexion collective - qui a beaucoup plu !

Pour aller chercher le grand public au-delà de nos murs, la Maison du Vélo intervient régulièrement en extérieur, sur le Campus, mais aussi sur les communes de Pessac, Talence, Gradignan et, plus ponctuellement, Bordeaux. Ce sont en tout 42 animations, notamment des ateliers mobiles, des stands de sensibilisation ou des balades encadrées, qui ont touchées 1576 personnes.

La sensibilisation des étudiant·e·s reste primordiale pour ancrer des habitudes de déplacement plus durables pour le futur. Tout au long de l'année universitaire, nous animons des stands ou des ateliers afin de les attirer vers une mobilité plus douce.

Comme pour "Fête la rentrée", devant le bâtiment A22, où plus de 60 étudiant·e·s sont venus s'informer sur nos missions tout en s'amusant avec nos mini-vélos.

Pour lutter contre l'isolement des étudiant·e·s habitant le campus durant la longue pause estivale, nous avons organisé des balades à vélo avec une pause pique-nique. En privilégiant les espaces verts, le parcours les amenait vers le lac vert, le lac bleu et plusieurs parcs de Pessac et Gradignan.

Ces balades, en partenariat avec le Crous, incitent les étudiant·e·s à explorer la ville et ses environs autrement. Pour beaucoup, c'était une première sortie ludique qui leur a permis de voir la bicyclette comme loisir et pas seulement comme moyen de déplacement. Des amitiés ont pu se créer entre étudiant·e·s de différents horizons et après avoir pédalé plus de 30 km, iels ont partagé un bon pique-nique !

A Gradignan, lors de la Gradi-Dingue nous avons proposé aux valeureux·euses coureur·euse·s de pédaler sur nos vélos-smoothie pour mixer de délicieux breuvages pleins de vitamines pour refaire le plein d'énergie! En suivant, lors de la Fête Sport et Nature, nous avons organisé des courses de mini-vélo dans le parc Montgaillard!

Notre atelier mobile se déplace fréquemment tout au long de l'année pour sensibiliser le public directement sur les lieux stratégiques des communes. Par exemple, sur la place Roumégoux à Gradignan lors de Mai à Vélo ou à Pessac Alouette en partenariat avec Gironde Habitat et les associations du quartier. Nous y



avons proposé un diagnostic vélo et de petites réparations aux habitant·e·s et en découle des discussions sur la mobilité douce dans leur quotidien.

Notre vélo cargo a roulé vers Talence de manière régulière entre avril et octobre dans le cadre de la « Pause Vélo » en partenariat tripartite avec la Ville de Talence et l'association Cycles et Manivelles. Au total, ce sont 10 ateliers participatifs de diagnostic et de réparation mécanique qui ont été proposés aux talençais·e·s le jeudi de 16h à 18h Square Pineau, dans le cadre de ce partenariat.

1 FORMATION MÉCANIQUE  
POUR ÉTUDIANT·E·S

2 ESSAIS DE VELO  
ATYPIQUES

1 ARPENTAGE

3 VELO SMOOTHIE

3 BALADES PIQUE-  
NIQUE

14 ATELIERS MOBILES DE  
MÉCANIQUE CYCLES

2 ATELIER (RÉA VÉLO

3 QUIZZ MOBILITÉ À VÉLO

3 ANIMATION MINI  
VÉLOS

22 STAND  
SENBILISATION

1572 PERSONNES  
SENSIBILISÉES



## FÊTE DU VÉLO DE PESSAC

Pour la cinquième fois, en autant d'édition, Etu'Récup a organisé en partenariat avec la Ville de Pessac la Fête du Vélo. Elle s'est déroulée le dimanche 18 mai avec pour objectif de promouvoir toujours un peu plus la merveilleuse bicyclette. L'ensemble des forces vives de l'association (bénévoles, adhérent·e·s, salarié·e·s et jeunes volontaires en mission de Service Civique) s'est mobilisé pour mettre en place puis animer nos sept stands. Ainsi, le public s'est retrouvé autour des ateliers participatifs de diagnostic et de réparation vélo, ou encore de démonstrations de vélos atypiques. Aussi, des moments de convivialité ont été proposés, avec un atelier de Créa'Récup où les enfants ont adoré fabriquer des porte-clefs à base de chambres à air usagées et nos vélos smoothie n'ont pas arrêté de tourner pour mixer une dizaine de kilogrammes de fruits... Les mini vélos ont attiré autant les plus grands que les plus petits pour rigoler sur la piste. La bourse aux vélos a battu tous les records avec 141 vélos proposés (dont 41 déposés par les riverain·e·s), cela a permis d'en remettre 81 sur

les pistes en moins de 3h ! En partenariat avec la Cuvée des Ecolos nous avons proposé une balade à la découverte des jardins partagés de Pessac. L'événement a été aussi l'occasion pour les pessacais·e·s, de rencontrer d'autres acteur·ice·s des mobilités douces comme La ville de Pessac, Bordeaux Métropole, Pony, TBM, Vélo-Cité, MAIF Prévention, VTT Gravel, Bird, Lili Cycles, Cycles Mariani et Episol. Le collectif la Brigade du Bonheur au microphone, avec leur énergie communicative, a su attirer les curieux·ses sur les différents stands et assuré l'ambiance.

La **Ville de Talence a renouvelé sa "Journée vélo"**, une seconde édition avec le même slogan "Venez avec votre vélo !".

Cette journée dédiée à la pratique du vélo a eu lieu samedi 12 avril de 10h à 16h sur la place Alcalá de Henares, en centre-ville et a été co-organisées avec la commune, Cycles et Manivelles, la Police Municipale, Vélo Cité, TBM et l'Atelier vélo de Talence

**Etu'Récup a animé 4 stands** : un atelier participatif de mécanique cycle, une animation vélo-smoothie, un atelier Créa'Récup de fabrication de porte-clefs à base de chaînes de vélo et une animation ludique de course de mini-vélos. Malgré la météo, les talençai·se·s ont découvert les animations et services avec enthousiasme et nous avons compté sur la participation de **132 personnes** sur nos ateliers.



## 4. INTERVENTIONS AUPRÈS D'INSTITUTIONS DU TERRITOIRE

En parallèle de nos activités internes et de celles auprès du grand public, l'association intervient de plus en plus auprès des salarié·e·s des entreprises de Pessac, Talence et Gradignan. L'association a proposé un panel d'activités pour encourager et lever les freins à la pratique du vélo dans le monde professionnel : soit au total **16 interventions en entreprise**.

Ainsi avec la Banque Postale à Gradignan, nous avons proposé une formation pour inciter au déplacement à vélo comprenant une partie théorique de présentation des avantages, poursuivie par une balade autour du lieu de travail pour prendre conscience des gains qu'offre le vélo en comparaison avec les autres moyens de transport.

Aussi, lors d'une matinée mobilité à BRGM à Pessac, nous nous sommes déplacés à 5 technicien·ne·s pour un atelier participatif d'entretien et de réparation avec 4 pieds pour les vélos et un stand de gravage Bicycode.

Tout au long de l'année ont eu lieu des stands d'informations, des tables rondes, des balades encadrées, des ateliers participatifs mobiles de mécanique lors de journées particulières, comme la journée RSE de SIENSQO à Pessac, ou lors de « Mai à Vélo » avec le Crédit Agricole à Gradignan.

2 TABLES RONDES

1 ATELIER POSTURE

3 BALADES « SE DÉPLACER EN SÉCURITÉ »

7 ATELIERS PARTICIPATIFS MOBILE MÉCANIQUE

2 FORMATION MÉCANIQUE

1 MARQUAGE BICYCODE

135 PERSONNES SENSIBILISÉES



## 5. FACILITER LA PRATIQUE DES MOBILITÉS ALTERNATIVES SUR LE TERRITOIRE

Le Pôle Vélo poursuit le dialogue avec les collectivités et reste force de proposition concernant les études d'aménagement urbain.

Nous avons créé un groupe de travail avec des bénévoles pour répondre aux sollicitations d'avis sur les nouveaux aménagements de voirie de Bordeaux Métropole.

Ainsi l'équipe a répondu à 4 consultations concernant des projets en lien avec notre territoire et a participé à 1 réunion publique à Pessac.

Nos conseils et recommandations sont variés : renforcer la continuité cyclable (avenue Perrin/ Dassault à Pessac), éviter les stationnements gênants ou sauvages sur les pistes cyclables, garder l'entrée des pistes facilement accessible, et enfin éviter des parcours illogiques au sein des communes.

Nous continuons également d'accompagner le PMIE du campus universitaire et celui de Bersol et sommes en lien avec le service modes actifs de Bordeaux Métropole.

Enfin, nous participons à la création d'un réseau de parkings vélos sécurisés pour répondre au flux des étudiant·e·s et des usager·ère·s qui se déplacent à travers le campus.

Sous l'égide de Bordeaux Métropole, nous avons participé à différentes tables rondes rassemblant tous les usagers de la route (des piétons au bus) pour élaborer le "Code de la Rue Métropolitain", lancé le 16 septembre 2025.



## 6. UN VÉLO POUR TOU.TE.S : COLLECTE ET VENTE

Pour beaucoup de monde, la Maison du Vélo offre l'opportunité de s'équiper d'un vélo à petit prix.

Les vélos vendus "en l'état" à l'atelier sont remis en état par les adhérent·e·s et avec l'aide de l'équipe salariée et bénévoles. Au total, ce sont 226 vélos qui ont été vendus et retapés à l'atelier en 2025 !

L'association propose aussi deux bourses aux vélos chaque année au cours desquelles des vélos déjà révisés et remis en état par l'équipe salariée et bénévole sont vendus - 113 vélos vendus au cours des bourses en 2025.



Cette année, des bons d'achat pour l'acquisition d'un vélo ont été mis en place avec différents partenaires : L'auberge nomade, le Crous et l'Université Bordeaux Montaigne.

Le réemploi, la remise en état et la vente de vélos sont rendus possible grâce aux nombreux dons de vélos effectués par des étudiant·e·s qui quittent le campus, des riverain·e·s, des copropriétés ou des bailleurs sociaux.

La Maison du Vélo est aussi un point relais pour la livraison et la restitution des vélos de Bordeaux Métropole. Les permanences sont les mardi et mercredi après-midi en alternance sur les sites du Campus et de Pessac.

Depuis trois ans, nous proposons aussi en prêt le Kit Bivouac. Permettant à qui le souhaite de partir à l'aventure à vélo un week-end ou même plus. Le Kit comprend des vélos tout chemin adaptés aux petites randonnées dans la région bordelaise et du matériel basique permettant de se restaurer et de dormir en bivouac. Cette année, 16 aventurier·e·s ont pu en profiter pour découvrir les joies du voyage à vélo.

**68** VÉLOS LIVRÉS  
35 CLASSIQUES 22 VAE 11 VÉLO'C

**40** VÉLOS RESTITUÉS

## B. LA RESSOURCERIE

### 1. COLLECTE, RÉEMPLOI ET RÉDUCTION DES DÉCHETS

3354 ACTES DE  
DONS

15 ACCUEILS DE  
DON PAR JOUR

33 PERMANENCES À  
LA DÉCHETTERIE  
DU BOURGAILH

15 CENTRES DE  
RECYCLAGE MOBILE

67 LIVRAISONS

158 COLLECTES  
À DOMICILE

83T COLLECTÉES

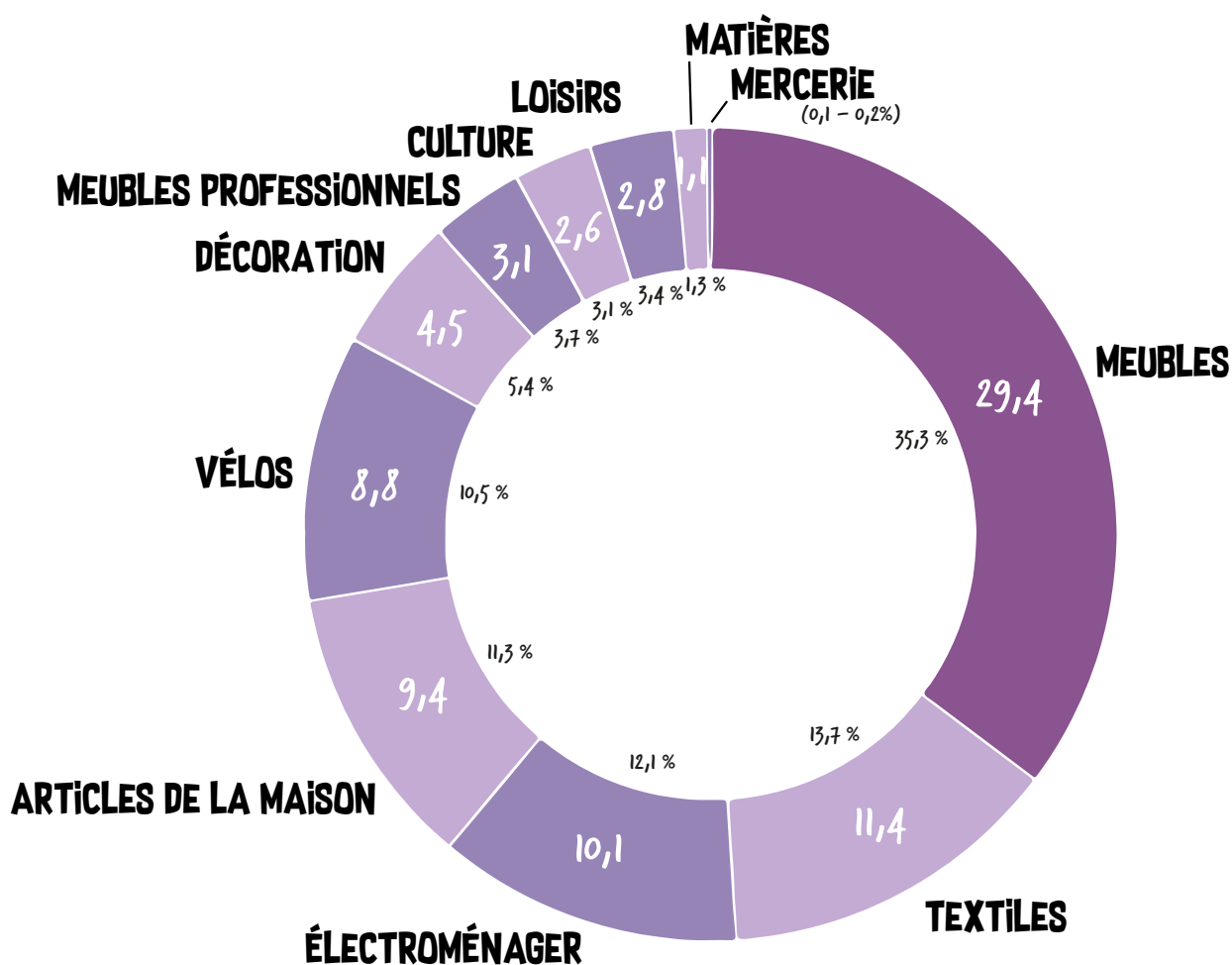


En plus de ses activités régulières de collecte en **apport volontaire** (53 tonnes), en **collecte à domicile** (22,8 tonnes) et lors des **permanences à la déchetterie du Bourgailh** (7,4 tonnes), Etu'Récup s'est de nouveau investi avec Bordeaux Métropole pour l'animation de **centres de recyclage mobiles**. Anciennement PENA, cette année notre nouveau partenariat s'est établi avec le groupe BRANGEON ENVIRONNEMENT.

Depuis le 25 octobre, nous sommes désormais 4 associations à co-animer les centres de recyclages mobiles : L'ATELIER D'éco SOLIDAIRE, Etu'Récup, La Boucle et Pépites. Nous avons également développé notre présence sur le territoire puisque nous sommes maintenant présent·e·s sur 6 lieux différents : sur les places Alcalá de Henares et Aristide Briand à Talence et sur les places Nansouty, Picard, Gaviniès et de l'Eglise St Augustin à Bordeaux. L'espace accueille tous les dons. Les objets réutilisables sont mis à disposition des passant·e·s sous forme de donnerie et les objets défectueux sont destinés à la déchetterie pour être retriés. À la fin de la journée, Etu'Récup récupère les objets réutilisables n'ayant pas trouvé preneur dans la donnerie. Nous avons ainsi récupéré 372,6 kg sur 9 dates.

Notre activité de collecte reste similaire aux trois années passées (78 tonnes en 2022 et 79 tonnes en 2023 et 2024), même si elle progresse légèrement avec **près de 83 tonnes collectées**. Le manque de place dans les locaux reste limitant pour augmenter les volumes de collecte, mais l'équipe continue d'étudier plusieurs pistes pour 2027 - on ne lâche rien !

## FLUX COLLECTÉS PAR CATÉGORIES EN 2025 (t)



La répartition des tonnages collectés évolue légèrement comme chaque année, bien que **le mobilier et le textile restent les principales catégories** que nous collectons.

En 2025, nous avons continué de développer notre travail de **collectes auprès de professionnels** : des collaborations avec des syndicats de copropriété, avec les universités et le Crous, avec l'aéroport de Mérignac et la mairie de Pessac, ou encore avec l'éco-organisme Valdelia.

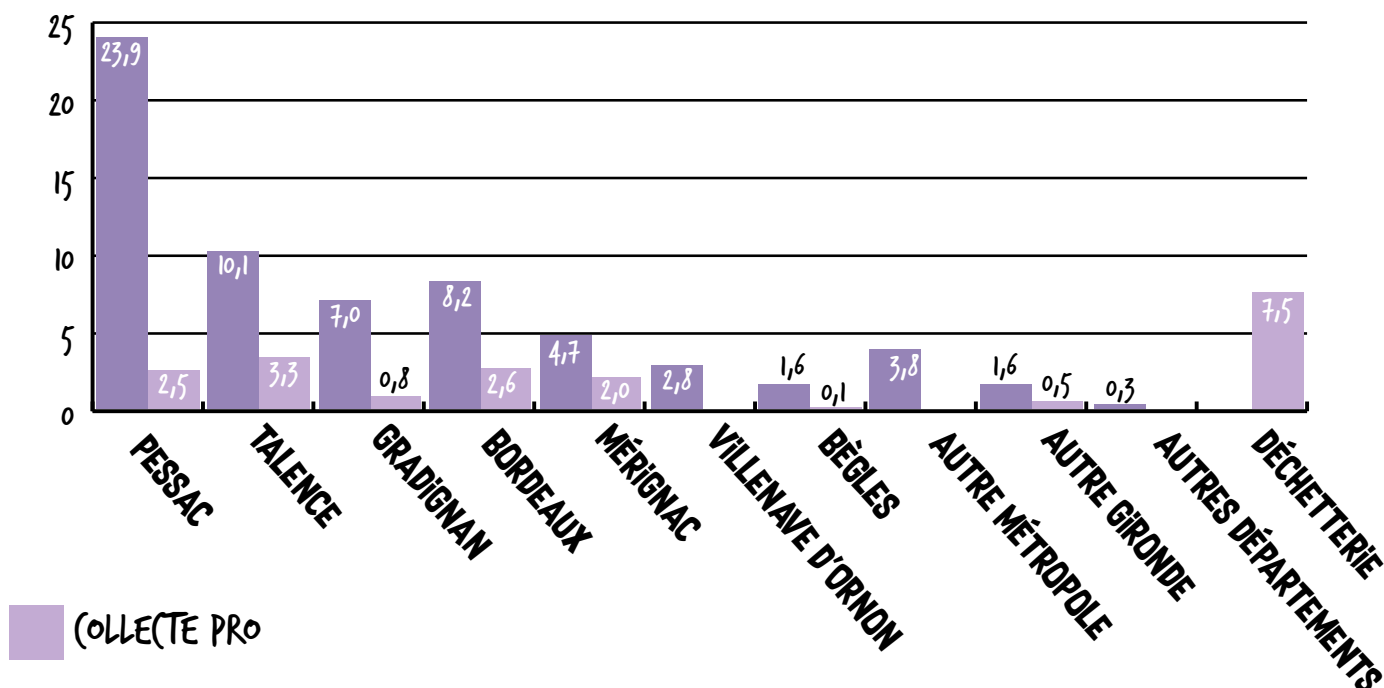
Concernant le mobilier plus spécifiquement : en 2023, quelques grosses opérations avaient permis de valoriser de manière exceptionnelle 11 tonnes de mobilier. En 2025, ce sont davantage de petites opérations qui ont permis de valoriser 5,5 tonnes de mobilier. Un chiffre moins élevé, mais qui cache une stabilisation de cette activité et qui sera davantage pérennisable sur les années à venir. Sur cette filière, un travail de prospection a permis de développer les débouchés et l'association collabore avec d'autres structures du territoire, comme ATIS, pour trouver des repreneurs pour le mobilier professionnel.

Le frein principal au développement de cette activité reste, comme pour le mobilier des particuliers, le manque d'espace (notre boutique représente au total seulement 180 m<sup>2</sup> d'espace de vente et de stockage).

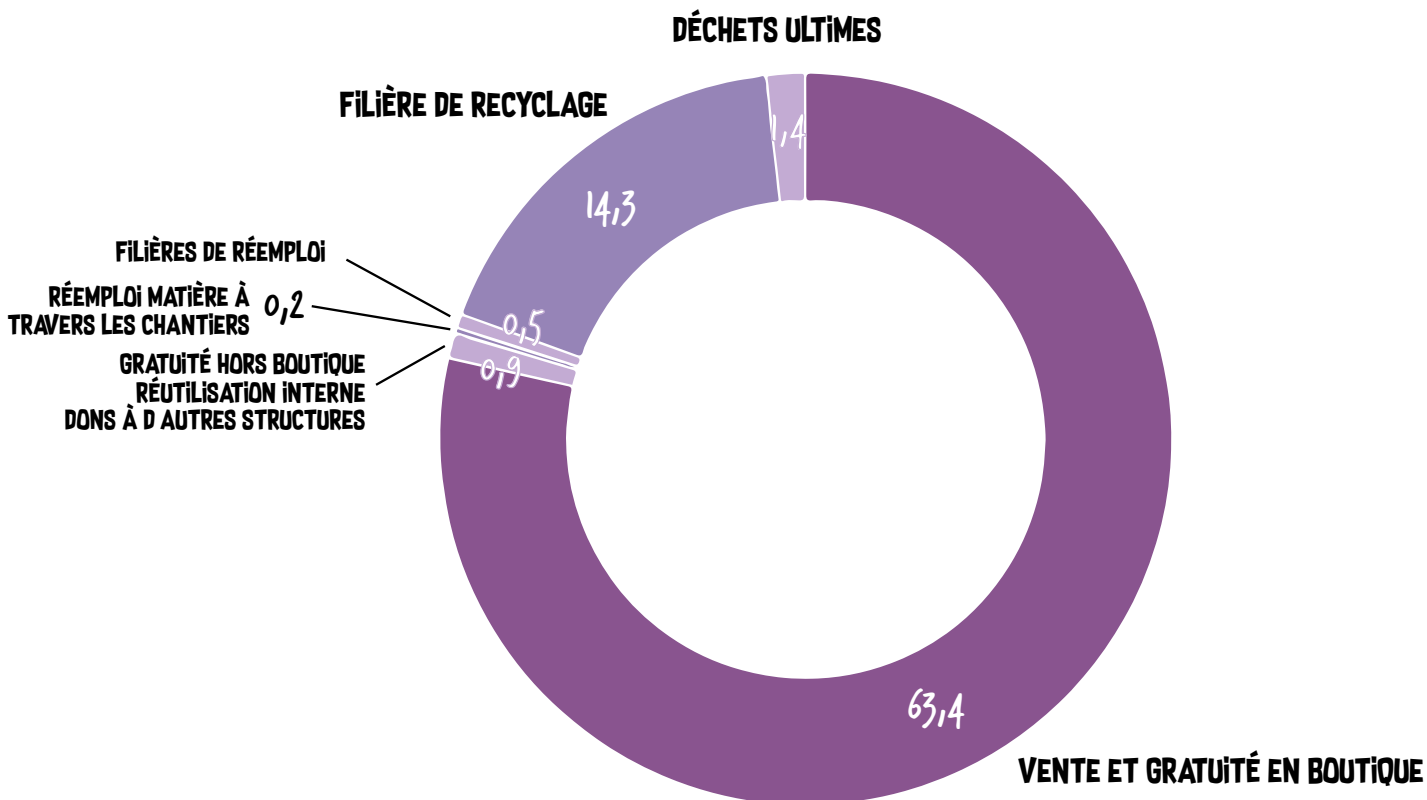
La Maison du Vélo continue de fortement développer ses capacités de collecte en 2025 grâce à son conteneur et à la structuration de l'activité de collecte auprès des copropriétés

Parmi tous les dons, voici quelques exemples d'objets insolites qui nous ont été donnés en 2025 : des fauteuils des années 70 du designer Raphaël RAFFEL, un chevalet du 19e siècle, une machine à tricoter.

## PROVENANCE DES DONS EN 2025 (t)



## VALORISATION DES OBJETS COLLECTÉS EN 2025 (t)



Nous restons sur des taux de réemploi et de valorisation très élevés, similaires à l'année précédente, ou en très légère baisse. Ceci révèle la nécessaire sélection en amont de la collecte, pour se limiter uniquement aux objets dont on pense pouvoir les remettre en circuit rapidement, faute de surface suffisante pour entreposer plus longuement les objets.

La collecte permet aussi de **fournir des ressources pour nos ateliers et chantiers**. Ainsi, des montants de lits ou d'armoires ont été transformés en tabourets, en plateaux télé ou en sapin de Noël lors des ateliers bois. Lors des ateliers Créa'Récup, des bâches de communication sont devenues des porte-monnaie, du cuir de vieux canapé des carnets et des chambres à air de vélo des porte-clés

**82%** TAUX DE RÉEMPLOI

**98%** TAUX DE VALORISATION

## 2. LA BOUTIQUE SOLIDAIRE

73 VISITES PAR JOUR  
EN MOYENNE

63 T REMISES EN CIRCUIT À  
LA BOUTIQUE

94 953 € DE VENTES DE  
MARCHANDISES

11 061 € D'ADHÉSIONS

11 726 PANIERS

10,47 € PANIER MOYEN

### PRIX MOYEN DES OBJETS VENDUS EN 2025

23 € GROS ÉLECTROMÉNAGER  
(FOUR, LAVE LINGE, MICRO ONDES)

33 € FRIGO

15 € MATELAS

35 € CANAPÉ

11 € TABLE

7,5 € (HAISE OU  
FAUTEUIL)

### PANIER MOYEN POUR CES CATÉGORIES EN 2025

2,2 € LIVRES 3,8 € TEXTILE

2,6 € VAISSELLE

Au cours de l'année 2025, la boutique solidaire a **accueilli 16 122 personnes**. Une année encore remplie de nouvelles rencontres avec des étudiant·e·s et riverain·e·s habitué·e·s ou nouvelles·aux, qui ont pu découvrir la boutique avec ses objets et ses prix solidaires. Cette année, petites nouveautés : nous avons proposé des kits vaisselles, un stand de cadeaux de Noël, avec des créations de nos ateliers, les livres coup de cœur de l'équipe !

2025 a aussi été rythmée par plusieurs événements qui ont pu faire vivre notre lieu.

- Janvier : Organisation de la première mini brocante d'hiver.
- Février : Réaménagement de la boutique afin de gagner de l'espace de vente.
- Mars : Braderie de vêtements d'hiver. Mois de la collecte numérique en partenariat avec Bordeaux Métropole.
- Mai : Friperie extérieure pour la finale du concours de musique Pulsations.
- Septembre : Stand de vente et d'information de Renée, une association créée pour limiter l'impact environnemental des petits équipements électriques et électroniques. Septembre, c'était aussi notre brocante annuelle.
- Octobre : Changement d'horaires d'ouverture de la boutique.
- Novembre : Vente exceptionnelle de vêtements de marque.
- Décembre : Ventes de l'association Re-Plantes, une recyclerie végétale qui propose des plantes et fleurs de seconde main.

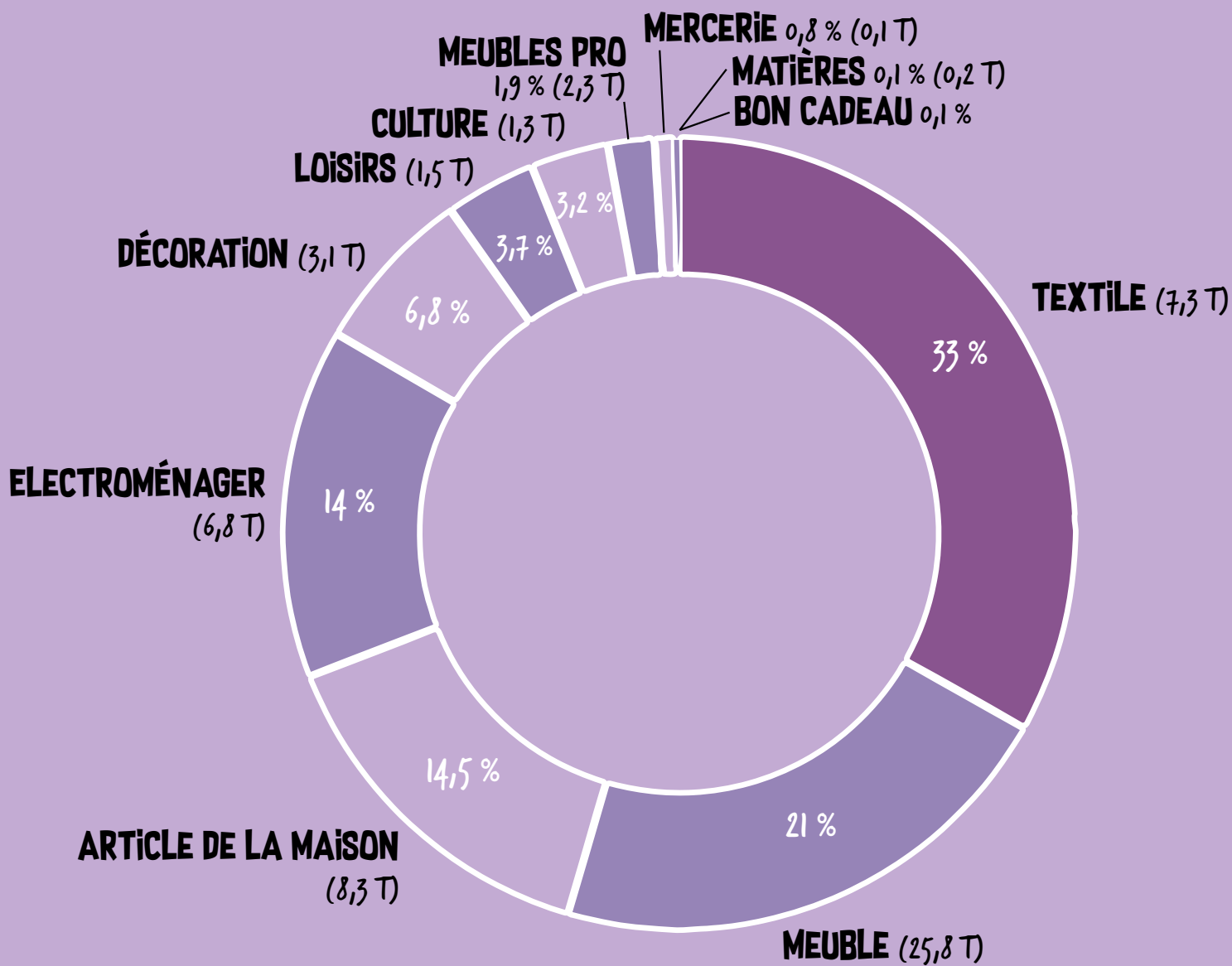
En proposant ces différentes ventes, nous avons pu travailler et échanger avec d'autres acteur·rice·s du réemploi et de l'économie sociale et solidaire.

2025 a aussi été l'occasion de se mobiliser au côté d'autres ressourceries et associations locales pour mettre en avant l'impact de la fast-fashion sur nos structures. Pour ceci, la boutique a proposé en novembre un stand de tri collectif du textile en impliquant les donateur·rice·s au tri.

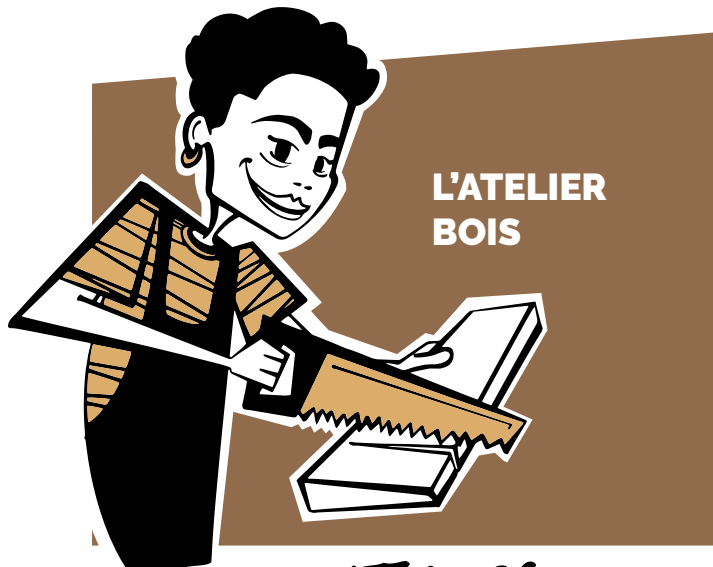
Cette année encore, la boutique a continué d'être point relais et point de retrait pour l'association Féminité sans abri qui propose des kits hygiène féminins et neutres.



## VENTES PAR CATÉGORIE DE PRODUITS



### 3. LES ATELIERS PARTICIPATIFS DE RÉPARATION, RÉEMPLOI ET CRÉATION

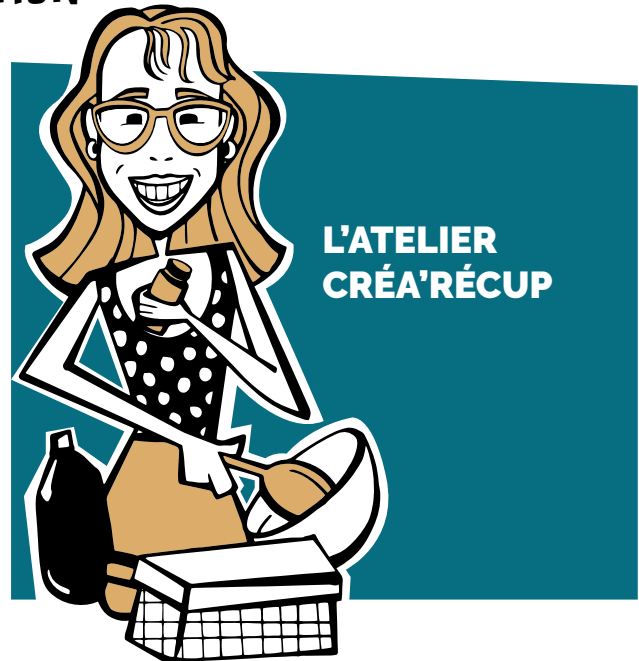


20 ATELIERS  
67 PARTICIPANT·E·S

L'atelier permet à chacun·e de venir **réaliser ou réparer ses objets en bois** et de s'initier au travail du bois en **apprenant à faire soi-même** tout en donnant une seconde vie à de la matière bois récupérée, en bénéficiant de la mise à disposition de matériaux issus de récupération, de quincaillerie, de consommables et d'outils de qualité.

Chaque mois, nos animateurs Cédric, Anthony, Quentin et des bénévoles passionné·e·s, proposent deux ateliers participatifs. **Depuis 2025, l'atelier du deuxième mercredi est devenu un atelier thématique**, et celui du deuxième samedi reste un atelier libre, où chacun peut venir avec son projet.

Cette année, on a ainsi réalisé par exemple un cadre miroir, un plateau repas et un sapin de Noël. Lors des ateliers libres, nous avons vu la création d'un meuble à vinyles, de meubles à chaussures, d'un tiroir encastré et bien d'autres. Certain·e·s adhérent·e·s viennent simplement pour apprendre les bases du bricolage à travers des projets simples tels qu'une jardinière ou des petites boîtes.

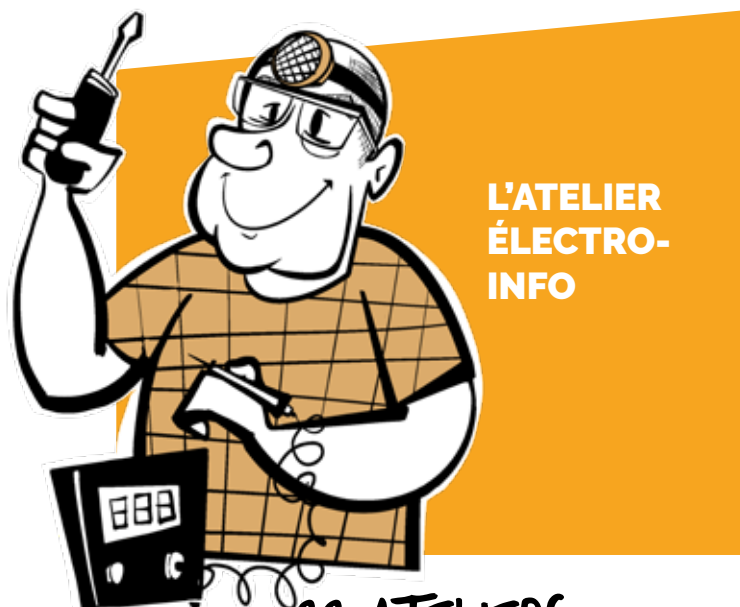


9 ATELIERS  
39 PARTICIPANT·E·S

L'atelier Créa'Récup permet à nos adhérent·e·s de venir découvrir **l'art du réemploi**. L'objectif est de proposer des **ateliers de création** afin de **valoriser, de recycler, de créer** à partir des matières et/ou objets de la Ressourcerie, destinés à être jetés, le tout à moindre coût.

Tous les 3ème mercredis du mois, de 17h à 20h, nous nous retrouvons et échangeons autour d'ateliers créatifs et d'upcycling.

Cette année encore, ces ateliers ont eu du succès, nous avons accueilli 39 participant·e·s pour 9 ateliers. Nous avons re-proposé des ateliers coup de cœur des adhérent·e·s, de l'an passé, comme **la mosaïque** de vaisselle cassée, **carnet** ou encore **bougie**. Des petits nouveaux ont vu le jour avec **la contribution de nos bénévoles** comme l'atelier **tapisserie d'ameublement** sur tabouret, **bijoux upcyclés** et également des initiations à la technique du **crochet** et de la **linogravure**. Une année encore chargée **d'inventivité, de nouveaux projets, d'échanges, de création et surtout de réemploi**.

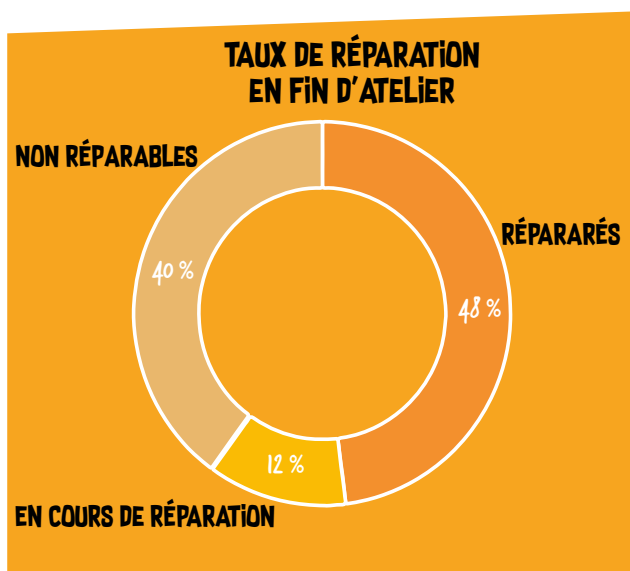


## L'ATELIER ÉLECTRO- INFO

22 ATELIERS  
108 PARTICIPANT·E·S

L'atelier électro-informatique permet à toutes les personnes désireuses de **réparer leur électroménager**, leur matériel électronique ou **informatique** de bénéficier de l'aide de nos bénévoles expérimenté·e·s. Cet atelier a lieu le 2ème jeudi et le dernier samedi de chaque mois. Comme tous les ateliers d'auto-réparation, notre atelier électro-info repose sur la participation des adhérent·e·s aux réparations, accompagné·e·s par les bénévoles. Notre objectif est de **réduire la quantité de déchets électroniques et informatiques**, de former les participant·e·s à la réparation, et de réduire le budget d'accès au numérique via la réduction du nombre d'achats.

En 2025, nous continuons d'observer une participation de plus en plus élevée à nos ateliers puisque dorénavant, chaque atelier accueille en moyenne cinq participant·e·s (contre quatre en 2024, et trois en 2023 !).



## L'ATELIER COUTURE

17 ATELIERS  
75 PARTICIPANT·E·S

L'atelier couture, ayant lieu tous les premiers mardis du mois, a permis en 2025 à de nombreuses personnes de **prolonger la durée de vie de leurs accessoires/vêtements préférés**, mais aussi de **créer de leurs propres mains** selon leurs besoins à partir de tissus réemployés, simplement d'apprendre à manier l'aiguille et à se servir d'une machine à coudre. Grâce à l'implication de bénévoles expertes en couture, les projets suivants ont vu le jour : création d'une banane, réparation de jeans, toiles de transat, etc.

Le **second atelier mensuel** a été maintenu mais transformé en 2025 : il permettait jusqu'alors la création programmée d'un objet (trousse, tote bag, etc.). En légère chute de fréquentation, et à partir d'échanges avec les adhérent·e·s sur leurs envies, nous avons décidé de proposer à sa place un deuxième atelier de couture libre, qui a lieu tous les troisièmes jeudis du mois. Dès cette transformation, l'atelier a connu une grosse fréquentation, régulièrement complet (6 à 8 personnes !).

## 4. LES ATELIERS ET ACTIONS DE SENSIBILISATION AVEC LES PARTENAIRES DU TERRITOIRE

3 ATELIERS  
EXTÉRIEURS

10 ANIMATIONS DE  
SENSIBILISATION

17 STANDS D'INFORMATION  
ET DE SENSIBILISATION

3 VISITES ET PRÉSENTATIONS  
DE NOS LIEUX

6 RESSOURCERIES MOBILES

5 585 PERSONNES  
TOUCHÉES

La sensibilisation à d'autres modes de consommation se fait aussi en allant à la rencontre des publics à travers **des stands d'informations ou des animations plus conséquentes** hors de nos murs à l'occasion de divers événements de nos partenaires, sur le campus (événements de rentrée, Semaines Européennes de la Réduction des Déchets (SERD), et de l'Ecologie et de la Solidarité (SEES), et sur les villes de Pessac, Talence, Gradignan, Bordeaux ou lors de sollicitations d'autres structures ou entreprises. Ces interventions peuvent prendre des formes variées : stand d'information simple ou accompagné d'une animation ludique; atelier participatif extérieur et, depuis 2025, le déploiement plus régulier des Ressourceries Mobiles.

33 PERMANENCES AU  
CENTRE DE RECYCLAGE  
DU BOURGAILH

15 CENTRES DE RECYCLAGE  
MOBILE



## Ateliers réguliers avec des partenaires

- **IME** - Nous poursuivons notre partenariat avec **l'Institut Médico-Éducatif de Pessac Alouette** (ADAPEI) depuis de nombreuses années en accueillant les lundis après-midi **des jeunes en situation de handicap atteint·es de déficience intellectuelle**. Ce partenariat permet à ces jeunes accompagnés·es d'éducateur·ice·s spécialisé·es de soutenir l'association sur des missions de logistique (pesée, nettoyage et mise en place dans la boutique solidaire). **Cette expérience permet aux jeunes de découvrir un milieu professionnel** avant leur entrée en ESAT par exemple, mais permet également de créer du lien entre les structures et les humains. Nous avons pu accueillir en 2025 : **JULIEN, VINCENT, GASTON, ET KHALED**, accompagnés·es de Sylvie et Charlène. Merci à elle·ux pour ces moments de partage toujours, dans la bonne humeur !

- **UEAJ** - En 2025, nous avons poursuivi le partenariat avec l'UEAJ de Bordeaux (unité éducative d'activités de jour qui accompagne des jeunes suivis par la justice) et la préfecture de la Gironde afin de proposer à des jeunes des activités qui les aident à développer des compétences sociales, scolaires et professionnelles.

Plus précisément, à Etu'Récup, ce partenariat permet de proposer à des jeunes des ateliers manuels où on travaille le bois et différents matériaux pour réaliser du petit mobilier ou des objets du quotidien. Les propositions alternent les productions collectives ou on réunit nos efforts autour d'une proposition de construction dont chacun peut se servir à l'UEAJ et des objets individuels ou chacun amène une touche personnelle. Ce travail de "design" permet de réfléchir, dessiner, faire des croquis et transformer des matières récupérées, se servir d'outils et concrétiser en trois dimensions les projets. D'autre part l'atelier tend à développer des compétences techniques transposables dans un métier, Ainsi chaque séance permet l'apprentissage



du vocabulaire technique, mais aussi de règles de sécurité et de fonctionnement en collectif. En 2025, 26 séances de 2h ont été réalisées.

Un certain nombre d'objets individuels et collectifs ont été conçus: des peignes à cheveux en bois d'érable issus de la récupération de planches de skate, de la pyrogravure sur des supports bois façonnés avec motifs personnalisés, des manches pour des ustensiles de cuisines, des chaises de jardin encastrables et pliantes, une table basse des supports pour faire des lampes de bureau ou de chevet.

• **FEU VERT** - Depuis plusieurs années, nous tissons un partenariat avec un service d'éducateurs spécialisés, rattaché à l'Institut Don Bosco et qui travaille essentiellement à l'accompagnement de jeunes issus du quartier Barthez à Gradignan, parfois en décrochage ou en besoin d'accompagnement pour trouver une voie professionnelle. Cette année, durant une semaine, 4 jeunes se sont impliqués sur un chantier participatif de réalisation d'une boîte à livres, afin qu'elle puisse être ensuite installée dans leur quartier.

## 5. LES SOLUTIONS ÉCORESPONSABLES

Cette année, nos solutions éco-responsables ont connu globalement une activité similaire à l'année précédente, mais avec une hausse des locations de portants de vêtements et de cintres, principalement pour proposer des vestiaires lors d'événements dans des lieux n'en disposant pas.

Les demandeurs qui se tournent vers nos solutions sont principalement des associations étudiantes de filières qui organisent des événements festifs de type Gala, soirées à thème ou week-end d'intégration, louant ainsi souvent plusieurs solutions pour le même événement (gobelets, assiettes et couverts, portants et cendriers par exemple) ainsi que plus largement des associations culturelles, étudiantes ou non pour des soirées concerts ou des festivals d'ampleur modeste.

Nos services ont également été sollicités par des collectivités locales et des établissements publics, comme l'Université de Bordeaux ou l'Université Bordeaux Montaigne ainsi que des entreprises parfois.

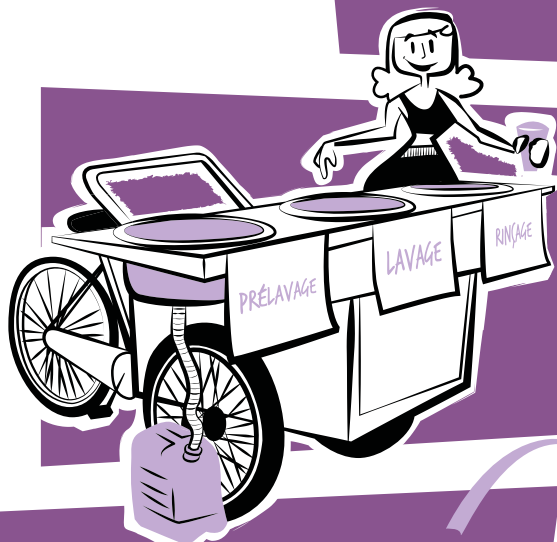
La plaquette de présentation, réalisée en 2023 et actualisée de nouveau en 2025, facilite la communication de nos solutions. Elle est mise en ligne sur notre site internet.





## CENDRIERS À CHOIX

Location de 14 cendriers à choix pour 5 évènements



## VAISSELLE & AUTO-WASH

Location de 1948 assiettes et couverts pour 15 évènements

## GOBELETS RÉUTILISABLES

Prêt de 8575 gobelets 25 cl et 50 cl pour 27 évènements



## VÉLOS SMOOTHIE

3 locations de vélos-smoothie pour 3 évènements

## CANAPALETTES

Location de 16 salons « canapalettes » pour 6 évènements



## PORTANTS DE VÊTEMENTS

Location de 71 portants pour 10 évènements

## 6. LES CHANTIERS

Les chantiers sont des constructions réalisées dans les ateliers d'Etu'Récup, toujours essentiellement à partir de matériaux de récupération. La réalisation est pensée dans le cadre de demandes souvent particulières, pour concevoir des objets qui contribuent à la réduction des déchets (boîtes à dons ou à livres par exemple) ou qui participent à l'amélioration de la vie de campus au sens large. Le bois est habituellement le matériau privilégié, mais le métal peut aussi être utilisé.

Validé en 2024 mais réalisé en 2025, nous avons fabriqué un présentoir à légumes, commandé par l'Université de Bordeaux pour l'épicerie solidaire étudiante Le comptoir d'Aliénor afin de disposer les cagettes de fruits et légumes comme un étal de commerce. Entièrement réalisé en bois de récupération, seul un peu de quincaillerie (roulettes et charnières) a été achetée.



# C. FOCUS SUR LES ÉVÉNEMENTS DE L'ASSOCIATION

## 1. LA BROCANTE PARTY D'ETU'RÉCUP

Pour la 10e édition de la Brocante Party de rentrée, la pluie s'est de nouveau invitée à la fête et ne nous a malheureusement pas permis de profiter de l'extérieur ni de pouvoir y installer bar, buffet, zone de jeux et de détente. Nous avons néanmoins de nouveau investi tout le rez-de-chaussée de l'(S)pace Campus le dimanche 14 septembre et avons paradoxalement battu des records de fréquentation !

Rassemblant près de **1 500 personnes**, les différents espaces de vente n'ont pas désempé avant la fin de journée, saturant parfois les jauges mais la journée s'est déroulée dans une ambiance conviviale. Mobilier, électroménager, vaisselle, livres et friperie ont trouvé de nombreux·ses preneur·euse·s, et la Bourse aux vélos s'est maintenue dehors, avec **53 vélos vendus**.

Replié au café culturel, l'espace buffet et bar a été animé avec l'ambiance musicale de DJ SANDA et du collectif Biome. Le superbe buffet anti-gaspi, préparé pendant la semaine par l'équipe bénévole, a attiré du monde **en servant près de 90 repas composés d'invendus**. Le village associatif a lui été rapatrié dans le hall à l'étage, où le public devait entrer pour accéder ensuite aux espaces de ventes. Enfin, le duo déjanté Ultra et Volta du collectif Slow Fest, s'est adapté à la situation en animant les espaces de ventes et files d'attente de manière originale et humoristique.

La brocante a ainsi permis de **remettre en circuit près de 6 tonnes d'objets**, permettant à des centaines de personnes de s'équiper à petits prix.

**Un immense merci à tous·tes les bénévoles** qui se sont investi·e·s les jours précédents et dès le petit matin le jour J aux côtés des salarié·e·s et sans qui l'événement ne pourrait être une telle réussite !



## 2. LE FESTIVAL ZÉRO DÉCHET À L'OCCASION DE LA SERD (SEMAINE EUROPÉENNE DE RÉDUCTION DES DÉCHETS)

Il s'est déroulé du 22 au 29 novembre. Tout au long de la semaine, ce sont **une quinzaine d'animations et de sensibilisations** qui ont été menées **touchant plus de 800 personnes**, notamment auprès des jeunes, dans l'objectif de les rendre acteur·ice·s de leurs quotidien et leurs modes de vie et d'enclencher un changement de comportement.

En poursuivant notre approche d'**aller davantage à la rencontre des publics**, nous avons cette année au programme pas moins de **6 ressourceries mobiles** associées à des animations de sensibilisations, sur plusieurs campus de la Métropole, des animations ludiques et rapides **dans les files d'attente des RU**, dédiées à la thématique de la SERD de cette année sur les déchets d'équipement électrique, et **4 ateliers créatifs**.



Enfin, **une belle soirée réconfortante**, nommée **Show les marrons**, le jeudi 27 novembre au Café Culturel du Crous complétait le festival. Celle-ci se voulait plus légère et apaisante dans un climat plus optimiste et a rassemblé plus de **50 personnes** qui ont pu profiter d'un **quizz animé** façon Burger Quizz mais avec des questions autour de la réduction des déchets et plus largement de la transition écologique, ainsi que d'une performance de doublage improvisée.

Côté bar et restauration, chocolat chaud, bière locale, **marrons grillés et un succulent buffet anti gaspi** ont été servi. Enfin, un espace friperie et des zones détente complétaient le décor avec des espaces scénarisés entièrement... en récup' !

### 3. FINALE NATIONALE DU TREMPLIN PULSATIONS



Organisé par le Crous d'abord par régions puis dans toute la France, le tremplin musical Pulsations permet de faire découvrir et de mettre en lumière des artistes étudiant·e·s. La demi-finale et la finale ont eu lieu à Pessac **les 22 et 23 mai**.

Le Crous nous a de nouveau sollicités pour contribuer à l'animation de ces deux soirées et la ressourcerie était présente avec la tenue du bar les deux soirs et avec en plus pour la finale le vendredi 23 **un buffet anti-gaspi** préparé avec des fruits et légumes issus d'invidus et une **friperie à petits prix**. La formule a de nouveau bien fonctionné avec **27 menus vendus** ainsi que **35 parts salées et 29 desserts**, détournant près de 80 kg de déchets alimentaires, et environ **15kg de vêtements remis en circuit**.

### 4. LE FESTIVAL CAMPULSATIONS

L'équipe salariée et les bénévoles se sont de nouveau impliqués dans le festival Campulsations, organisé par le Crous, **en tant qu'association référente sur la gestion du bar** au sein du collectif de quatre associations avec Espace 120, Tack et Assonances.

L'association y contribue depuis de nombreuses années, **en mettant à disposition du mobilier** pour les loges artistes, puis sur **la gestion du bar**. Etu'Récup souhaite ainsi accompagner le festival dans sa démarche éco-responsable. Il s'agit aussi d'une source de financement non négligeable, tout comme pour les autres associations qui y participent.

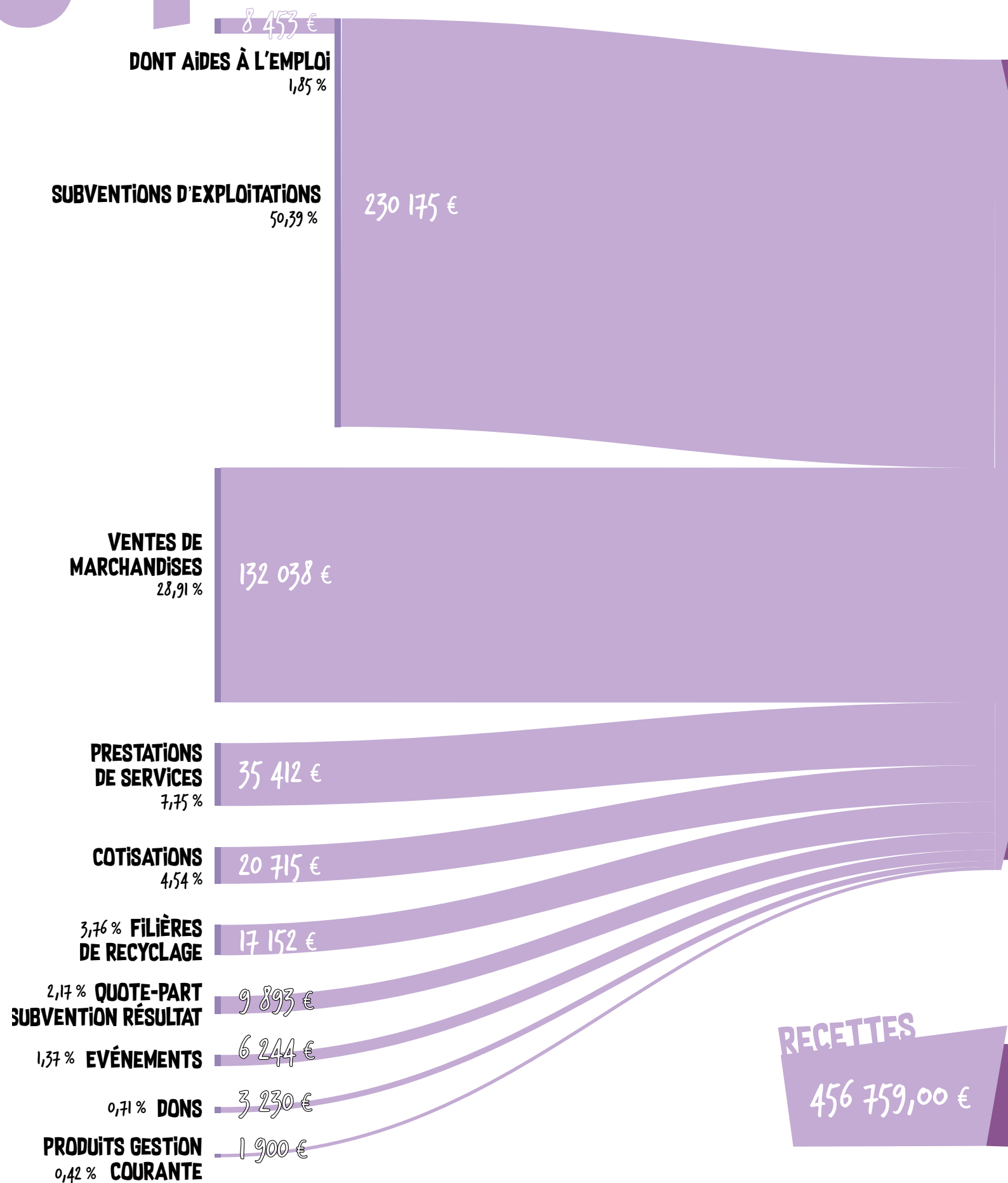
La météo a été plus clémente en 2025, permettant de réaliser de nouveau une édition en extérieur et dans de bonnes conditions, mais le public n'a pas été très nombreux au rendez-vous, provoquant un bilan en demi-teinte.



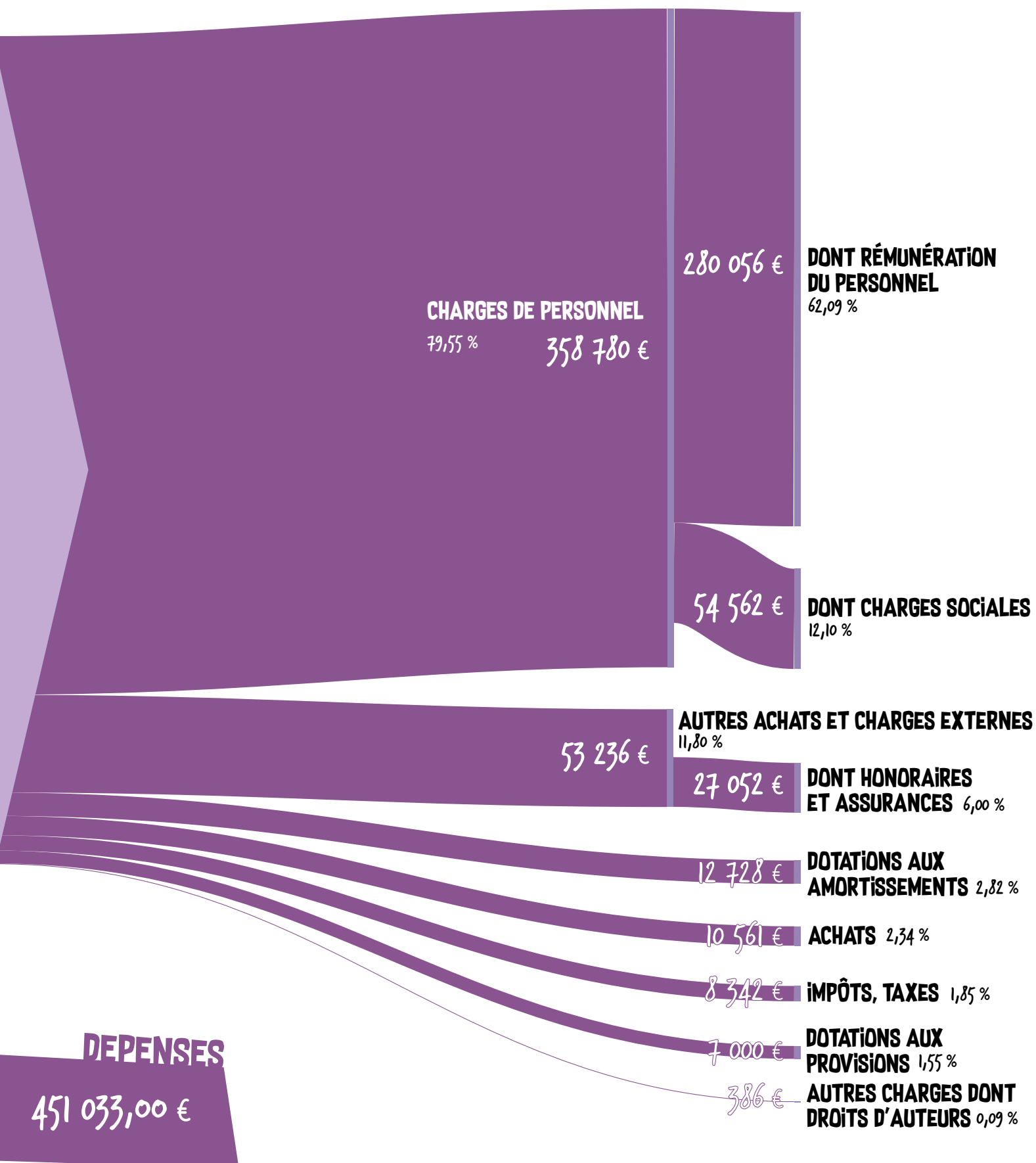
# 04

## RESSOURCES

## ET



# DÉPENSES EN 2025



# 05 COMMUNICATION

## 1. ESSAÏMAGE

En tant que première ressourcerie en France à l'échelle d'un campus universitaire, Etu'Récup est régulièrement sollicitée par d'autres acteurs et territoires pour partager son expérience.

Nous sommes contactés à la fois par des étudiant·e·s s'intéressant à ce type d'initiative, des porteur·euse·s de projet pour de l'aide méthodologique et du partage d'expérience, ainsi que par des universités et des collectivités qui souhaitent intégrer la mise en place d'une ressourcerie. Nous proposons des échanges téléphoniques ainsi que des visites et des présentations de nos sites. En parallèle, nous assurons la diffusion de notre livret « Porter un projet de lieu alternatif sur un campus » — un guide financé par l'ADEME et élaboré en partenariat avec le RESES.

En 2025, nous avons échangé avec :

- L'Université de Toulouse qui souhaite mettre en place une Ressourcerie sur son campus. Nous avons échangé au téléphone et accueilli Léa, stagiaire du projet, pour quelques jours à la Ressourcerie.
- L'Université de Nantes, qui souhaite mettre en place une Ressourcerie aussi et avec qui nous avons échangé en 2024. En 2025, nous avons échangé sur les aspects logistiques et la taille des locaux.
- L'association Mouvement Circulaire Etudiant. Nous avons échangé par téléphone avec l'équipe et iels ont visité les locaux de la Ressourcerie et de la Maison du Vélo
- Université de Limoges. Suite à une visite dans le cadre du forum des CVEC, des élus de l'Université ont sollicité un échange en visio pour avancer sur un projet porté par l'Université depuis plusieurs années.
- Crous Grenoble Alpes. Echange en visioconférence dans le cadre du montage d'un projet de Ressourcerie sur le campus de Grenoble.

## 2. LE SITE WEB

150 693 VISITES

55 435 VISITEUR·EUSE·S

413 VISITES  
PAR JOUR

152 VISITEUR·EUSE·S  
PAR JOUR

## 3. LES RÉSEAUX SOCIAUX

### INSTAGRAM

3 961 FOLLOWERS  
(+906)

7 200 VISITES DU  
PROFIL

### FACEBOOK

11 091 FOLLOWERS  
(+170)

19 515 VISITES DE  
LA PAGE

# 4. LES OUTILS DE COMMUNICATION

## ADHÉRER À L'ASSOCIATION

L'adhésion à l'association est ouverte à toutes - étudiantes ou non - et est à **PRIX LIBRE** (avec un minimum de 4€). Elle vous permet de profiter de la boutique et des ateliers participatifs mais aussi de **SOUTENIR L'ASSOCIATION** selon vos moyens.

## LA BOUTIQUE

**LUNDI** ..... fermé  
**MARDI** ..... 12h-18h  
**MERCREDI** ..... 14h-18h  
**JEUDI** ..... 12h-18h  
**VENDREDI** ..... 12h-18h  
**SAMEDI** ..... 14h-18h  
**DIMANCHE** ..... fermé

**(S)PACE CAMPUS** - 11 AVENUE DE BARBANAC - PESSAC  
 hello@eturecup.org  
 UNIVERGEMENT SUR LES HORAIRES D'OUVERTURE  
 DU MOBILIER À DONNER ? CONTACTEZ-NOUS À [logistique@eturecup.org](mailto:logistique@eturecup.org)

## QUI SOMMES NOUS ?

ETURECUP est une association qui gère plusieurs lieux de vie sur le campus universitaire et les zones riveraines : une **RESSOURCERIE** et des antennes de la **MAISON DU VÉLO**. Ce projet est né de la volonté de donner une seconde vie à des objets et matériaux qui n'ont plus d'utilité pour leur propriétaire, mais qui pourraient profiter à d'autres.

Etu'Récup favorise **DES AMOS DE CONSOMMATION ET DE MOBILITÉ SOUTENABLES** et participe, à son échelle, à la nécessaire **TRANSITION ÉCOLOGIQUE ET SOCIALE**.  
 À la Ressourcerie, l'équipe **COLLECTE DES BONS D'OBJETS ET DE MOBILIER ET LES REMET EN CIRCUL** à la **BOUTIQUE SOLIDAIRE**. Les adhérents peuvent tout trouver pour équiper leur logement : frigo, canapé, lit et autres mobiliers colorent la vaisselle, les objets de décoration et la fripe.  
 La Ressourcerie anime aussi des **ATELIERS PARTICIPATIFS DE RÉ-EMPLOI ET D'AUTO-RÉPARATION**, co-organise des événements et propose des solutions éco-responsables aux particuliers, associations et entreprises pour leurs événements (vaisselle réutilisable, mobilier, animations).

## VENEZ NOUS RENCONTRER !



## DONNONS UNE DEUXIÈME VIE AUX OBJETS !

## Etu'Récup

La Ressourcerie du Campus



## LE FONCTIONNEMENT?

### COLLECTE

1. Etu'Récup récupère des **BONS D'OBJETS ET DE MATÉRIEL** à la **BOUTIQUE** sur les heures d'ouverture, organise ponctuellement des collectes à domicile, et se rend tous les samedis à la **DÉCHÈTTERIE DU BOURGAILLON DE PESSAC**.

### REVALORISATION

2. Une fois récupérés, tous les objets sont pesés et mis en boutique à petits prix. Certains objets sont revalorisés (nettoyage, petites réparations). **ATTENTION, AUCUN APPAREIL ÉLECTRIQUE DYS-FONCTIONNEL ou DÉTÉRIORÉ N'EST ACCEPTÉ.**

### ACHAT & DEUXIÈME VIE

3. Les objets mis en boutique (vêtements, literie, décoration, vaisselle, meubles, électro-informatique etc.) sont ensuite **APPORTÉS PAR DE NOUVEAUX CLIENTS PROPRIÉTAIRES**. Cette mise en circuit permet de lutter contre la surproduction.

## LE PRIX LIBRE & LA GRATUITÉ

De part sa volonté de lutter contre la précarité, Etu'Récup s'efforce de fixer des petits prix et propose certains articles en **Tarif Libre**. Vaisselle, fournitures scolaires, objets de déco, CD, livres...

**(C'EST VOUS QUI FIXEZ LE MONTANT !)**

Nous avons aménagé une **ZONE DE GRATUITÉ** à la Ressourcerie où chacun.e peut piocher des articles gratuitement.

## S'ENGAGER AU SEIN DE L'ASSO'

LES **BÉNÉVOLES** sont les forces vives de l'association. Il·elle·s nous permettent de fluidifier les arrivages et les sorties d'objets et mettent à profit leurs compétences lors des ateliers participatifs. Au quotidien, il·elle·s font de la Ressourcerie un **LIEU DE VIE ET D'ÉCHANGE**. Régulièrement, des **APÉROS BÉNÉVOLES** sont organisés pour faire le point et accueillir les nouveaux il·elle·s volontaires. (A VOUS INTÉRESSE ? Venez discuter avec nous ou envoyez-nous un message au 07 68 17 20 32 !)



## LES ATELIERS PARTICIPATIFS

EN ÉTANT ADHÉRENT·E À ETURECUP VOUS POUVEZ PROFITER DE TOUTS LES ATELIERS À PRIX LIBRES !

### À LA RESSOURCERIE

**BOIS**  
 2<sup>ème</sup> SAMEDI ..... 14h-18h  
 4<sup>ème</sup> MERCREDI ..... 14h-18h

**COUTURE**  
 1<sup>er</sup> MARDI ..... 17h-20h  
 3<sup>ème</sup> JEUDI ..... 17h-20h

**CRÉA'RECUP'**  
 3<sup>ème</sup> MERCREDI ..... 17h-20h

**ÉLECTRO' INFO'**  
 2<sup>ème</sup> JEUDI ..... 16h-19h  
 4<sup>ème</sup> SAMEDI ..... 14h-17h

### À LA MAISON DU VÉLO

**VÉLO**  
 MARDI ..... 14h-18h  
 JEUDI ..... 16h-20h  
 VENDREDI ..... 14h-18h  
 1<sup>er</sup> MARDI ..... 14h-18h

**GRANDNAN**  
 MERCREDI ..... 14h-19h

**PESSAC**  
 SAMEDI ..... 14h-18h

## LES MAISONS DU VÉLO

## Etu'Récup

**CAMPUS** AV. HENRI VIGIER  
 SAUF MER MARDI DU MOIS \*  
**MARDI** ..... 14h-18h  
**JEUDI** ..... 16h-20h  
**VENDREDI** ..... 14h-18h

**PESSAC** 5 RUE DES PÉLAGES  
**MERCREDI** ..... 14h-19h  
**SAMEDI** ..... 14h-18h

**GRADIGNAN** 34A AVENUE JEAN LABREY  
**MERCREDI** ..... 14h-19h

\* UN APÉRO DÉMONTAGE REMPLACE L'ATELIER MÉCANIQUE

hello@eturecup.org  
 CAMPUS 09 39 11 39 34  
 PESSAC 09 39 23 63 26  
 SUR LES HORAIRES D'OUVERTURE

## QUI SOMMES NOUS ?

ETURECUP est une association qui gère plusieurs lieux de vie sur le campus universitaire et les zones riveraines : une **RESSOURCERIE** et des antennes de la **MAISON DU VÉLO**. Ce projet est né de la volonté de donner une seconde vie à des objets et matériaux qui n'ont plus d'utilité pour leur propriétaire, mais qui pourraient profiter à d'autres. Etu'Récup favorise **DES AMOS DE CONSOMMATION ET DE MOBILITÉ SOUTENABLES** et participe, à son échelle, à la nécessaire **TRANSITION ÉCOLOGIQUE ET SOCIALE**.  
 À la Maison du Vélo, l'équipe s'engage dans la sensibilisation, l'information et le développement de la **PRATIQUE QUOTIDIENNE DU VÉLO** et de la vélonomie. En plus des **ATELIERS PARTICIPATIFS DE MÉCANIQUE CYCLE**, elle propose tout un éventail de **FORMATION, SERVICES ET CONSEILS POUR LES UTILISATEUR·TRICES OU LES NOUVEAUX**, A DESTINATION DU GRAND PUBLIC ou DES **ENTREPRISES DU TERRITOIRE**. La Maison du Vélo fait partie du Réseau Métropolitain des Mobilités Alternatives et est ouverte à toutes : étudiant·es, personnel du campus et riverain·es.

## VENEZ NOUS RENCONTRER !



## RAYONNONS À VÉLO !

## Etu'Récup

La Maison du Vélo du Campus



## NOS ACTIVITÉS

### UN VÉLO POUR TOU·TES

L'accès à des modes de **CONSOMMATION** et de **MOBILITÉ SOUTENABLES** est des questions qui nous tiennent à cœur. À la Maison du Vélo, Etu'Récup propose **TOUTS TYPES DE VÉLOS À RETENIR**, et des pièces d'occasion pour effectuer toutes les réparations à prix libre ou petit prix. L'association propose aussi un **KIT BIVANAL POUR PARTIR PLUSIEURS JOURS EN BALADE** à prix libre! Inspiré du **TRAVEL** de **PIU** des copain·ines de **REUP'N**, il comprend vélos, sacoches, tente, duvets et vaisselle.

### ENTRETIEN ET RÉPARER SON VÉLO

L'atelier participatif vous permet de diagnostiquer, ajuster et réparer votre vélo, quelles que soient vos connaissances en mécanique. L'équipe de technicien·nes et de bénévoles vous accompagne pas à pas dans l'**APPRENTISSAGE** et vers la **VÉLONOMIE**! Les ateliers, véritables lieux de vie, disposent de tout l'espace, du matériel et des outils nécessaires pour effectuer vos réparations.

### APPRENDRE OU RÉ-APPRENDRE À FAIRE DU VÉLO

Vous n'avez jamais eu l'occasion d'apprendre à rouler à vélo ou vous souhaitez gagner en confiance pour **REVENIR EN VILLE**? Nous vous accompagnons avec la **VÉLO ÉCOLE** ou la **REMANÈ EN SÉRIE**. Des séances théoriques (code de la route, éléments de sécurité, comportement à adopter en ville) et pratiques (équilibre, maniabilité, appréhension de points de circulation) **ADAPTÉS À VOTRE NIVEAU**, tout au long de l'année!

### LIMITER LE VOL AVEC LE MARQUAGE

Pour contribuer à limiter les risques de recel et de vol de vélo, mais aussi augmenter les chances de retrouver votre vélo, Etu'Récup propose le **marquage par gravage Bicycode®**.

### CIRCULER À VÉLO AU QUOTIDIEN

NOUS VOUS ACCOMPAGNONS à la pratique du vélo quel que soit votre usage (trajets quotidiens, voyage à vélo, multimodalité, etc.). À TRAVERS DES **CONSEILS PRATIQUES** ET PERSONNALISÉS. De nombreux outils d'information sont mis à votre disposition à la Maison du Vélo: **CARTES DU RÉSEAU VÉLO**, **DOCUMENTATION POUR CIRCULER EN TOUTE SÉCURITÉ**, **GUIDE DU QUOTIDIEN URBAIN**, ETC.

### EMPRUNTER UN VÉLO

**BIENQUELQUES MÉTROPOLES PROPRES À TOUTES LES MÉTROPOLES** et, plus particulièrement les étudiantes, un prêt de vélo gratuit (vélos classiques mais aussi cargo, VAE, pliant, etc.). ETURECUP EST UN DES REIMS DE CETTE OFFRE et, sur réservation, il est possible de venir récupérer son vélo dans nos locaux. Pour tout renseignement contactez le 09 69 39 03 03. Etu'Récup propose aussi des locations ou des prêts de vélo pour les associations du territoire.

### ADHÉRER À L'ASSOCIATION

L'adhésion ANNUELLE À L'ASSOCIATION est ouverte à toutes·s à prix libre avec un **MONTANT MINIMUM DE 4 EURO**, permettant de participer selon vos moyens et de soutenir l'association. L'adhésion unique donne accès à la **MAISON DU VÉLO** et à la **RESSOURCERIE**.

## 5. IELS ONT PARLÉ DE NOUS

### SUD OUEST

**Bordeaux : les ressourceries girondines veulent que la loi contre la fast fashion aille plus vite**

14/03/2025

<https://www.sudouest.fr/gironde/bordeaux-les-ressourceries-girondines-exigent-l-examen-de-la-proposition-de-loi-contre-la-fast-fashion-au-senat-23635395.php>

**Pessac organise sa 5e édition de la Fête du vélo dimanche 18 mai**

15/05/2025

<https://www.sudouest.fr/gironde/pessac/pessac-organise-sa-5e-edition-de-la-fete-du-velo-dimanche-18-mai-24438333.php>

**Près de Bordeaux, une brocante solidaire à destination des étudiants pour la rentrée**

08/09/2025

<https://www.sudouest.fr/gironde/pessac/pres-de-bordeaux-une-brocante-solidaire-a-destination-des-etudiants-pour-la-rentree-25841503.php>

**Près de Bordeaux, les étudiants se sont rués à la Brocante party pour acheter à petits prix**

14/09/2025

<https://www.sudouest.fr/gironde/pessac/pres-de-bordeaux-les-etudiants-se-sont-rues-a-la-brocante-party-pour-acheter-a-petits-prix-25924599.php>

**Gradignan : sensibilisation à la sécurité à vélo pour les collégiens**

13/10/2025

<https://www.sudouest.fr/gironde/gradignan/gradignan-sensibilisation-a-la-securite-a-velo-pour-les-collegiens-26293978.php>

### RUE 89

**Pour en découdre avec la fast-fashion, associations et élus mobilisés à Bordeaux**

14/03/2025

<https://rue89bordeaux.com/2025/03/pour-en-decoudre-avec-la-fast-fashion-associations-et-elus-mobilises-a-bordeaux/>

**Municipales 2026 : le plaidoyer des associations vélo « pour une métropole de Bordeaux cyclable et marchable »**

26/11/2025

<https://rue89bordeaux.com/2025/11/municipales-2026-le-plaidoyer-de-velo-cite-pour-une-metropole-cyclable-et-marchable/>

### BORDEAUX

**Consommation responsable : les bonnes adresses à Bordeaux**

22/04/2025

<https://www.bordeaux.fr/consommation-responsable-les-bonnes-adresses-bordeaux>

### RTL2

**Interviews diffusées pendant la semaine dans le cadre de la Brocante Party**

09/2025

### ARL

**Interviews diffusées pendant la semaine dans le cadre de la Brocante Party sur les journaux du Réveil d'Aquitaine**

09/2025

### LE BONBON

**Une Brocante Party avec friperie et bourse aux vélos débarque à Bordeaux**

10/09/2025

<https://www.lebonbon.fr/bordeaux/bons-plans/brocante-party-zone-gratuite-friperie-bourse-velos-arrive-a-bordeaux/>

### THE GOOD GOODS

**Rencontres de la Mode Responsable 2025 : un rendez-vous pour bâtir une filière textile durable**

30/09/2025

<https://www.thegoodgoods.fr/media/economie-de-la-mode/circularite-services/rencontres-de-la-mode-responsable-2025-the-good-goods/>

### BFM

**Ateliers, échanges... Plus de 1.400 événements organisés en France pour les Journées nationales de la réparation**

16/10/2025

[https://www.bfmtv.com/paris/essonne/journees-nationales-de-la-reparation-quel-est-le-programme-en-essonne\\_AN-202510160578.html](https://www.bfmtv.com/paris/essonne/journees-nationales-de-la-reparation-quel-est-le-programme-en-essonne_AN-202510160578.html)



## LA RESSOURCERIE

18 Avenue de Bardanac, Pessac

<b>MARDI</b>	12h - 18h
<b>MERCREDI</b>	14h - 18h
<b>JEUDI</b>	12h - 18h
<b> VENDREDI</b>	12h - 18h
<b>SAMEDI</b>	14h - 18h

## LA MAISON DU VÉLO DE PESSAC

3, rue des Poilus, Pessac

<b>MERCREDI</b>	14h - 19h
<b>SAMEDI</b>	14h - 18h

✉ [HELLO@ETURECUP.ORG](mailto:HELLO@ETURECUP.ORG)

🌐 [WWW.ETURECUP.ORG](http://WWW.ETURECUP.ORG)

☎ 05 56 91 77 11

## LA MAISON DU VÉLO DU CAMPUS

5 All. Maine Biran, Pessac

<b>MARDI</b>	14h - 18h
<b>JEUDI</b>	16h - 20h
<b>VENDREDI</b>	14h - 18h

## LA MAISON DU VÉLO DE GRADIGNAN

24A Av. Jean Larrieu, Gradignan

<b>MERCREDI</b>	14h - 19h
-----------------	-----------

# Etu'Récup



# Etu'Récup

